

خريطة التفاوت المكاني للفقر في مركز أبنوب - محافظة أسيوط

د. عصام عادل أحمد حسن

قسم الجغرافيا ونظم المعلومات الجغرافية - كلية الآداب - جامعة أسيوط

الملخص:

استهدف البحث دراسة خريطة التفاوت المكاني للفقر بمركز أبنوب بمحافظة أسيوط، وقدمت الدراسة تحليلاً لخرائط مؤشرات التعليم، والصحة، والدخل، والإنفاق، وشبكات الكهرباء، والمياه النقية، والصرف الصحي، والإنترنت، والأمن والمشاركة السياسية في الانتخابات، وإلقاء الضوء على خريطة التفاوت المكاني لمستويات الفقر بمركز أبنوب، فضلاً عن إستراتيجية الحد من الفقر بمركز أبنوب، ودعم البطاقة التموينية واستهداف جامعة أسيوط لقرية شقليل كدراسة حالة لتطويرها وتنميتها، وقد توصلت الدراسة إلى جملة من الاستنتاجات، مثل ارتفاع نسبة السكان تحت خط الفقر، وارتفاع نسبة الأمية والبطالة، وارتفاع نسبة التسرب من التعليم، وخلو بعض القرى من مدارس رياض الأطفال والإعدادي، ومشاركة السكان في الانتخابات الرئاسية، وتطوير وتنمية قرية شقليل كدراسة حالة.

الكلمات المفتاحية: خريطة مؤشرات الفقر، التفاوت المكاني، مركز أبنوب، محافظة أسيوط.

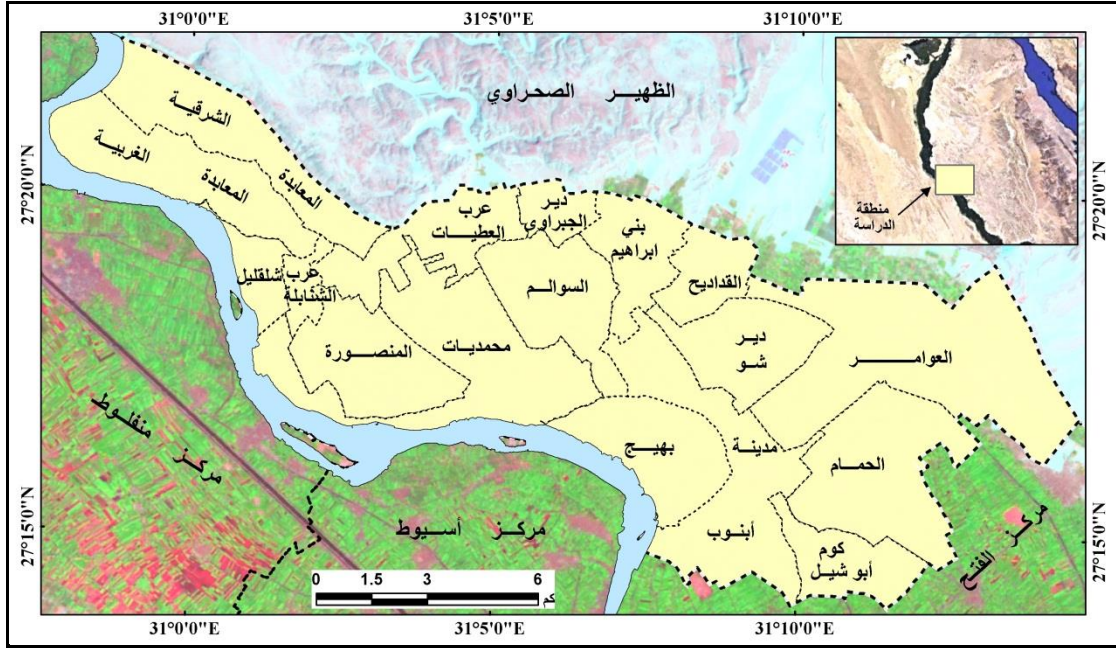
مقدمة:

منطقة الدراسة:

يعد مركز أبنوب من أقدم المراكز بمحافظة أسيوط، إذ يرجع تاريخه إلى العصر الفرعوني لوجود آثار في منطقة دير الجبراوي، حيث يوجد بها مقابر لحكام وأمراء الإقليم الثاني عشر خلال عصرى الدولتين، القديمة والواسطى، فهي امتداد للمقاطعة الثانية عشرة (برعنتى) التي أنشئت في العصر الفرعوني، هذا وكانت أبنوب والفتح إلى عهد قريب مركزاً واحداً حتى شهر أكتوبر ١٩٩٨م، حيث انفصل مركز الفتح عن مركز أبنوب وأصبح كل منهما يشكل مركزاً مستقلاً، ويقع مركز أبنوب في الجزء الشمالي الشرقي لمحافظة أسيوط على مسافة ١٠ كم من مدينة أسيوط، ويحده من الشرق اراض صحراوية غير مأهولة، ومن الغرب نهر النيل ومن الشمال مركز منفلوط ومن الجنوب مركز الفتح، ويضم ١٦ قرية، فضلاً عن مدينة أبنوب، ويمتد فلكياً بين خطي طول ٢١° ٥٧' ٥٣" و ١٤° ١٤' ٥٣" شرقاً، وبين دائرتي عرض ٢٢° ٢٢' ٥٧" و ١٣° ٢٧' ٥٢" ، ويأخذ محوره الطولى الاتجاه الشرقى الغربى بامتداد يصل إلى نحو ٢٦,٤٧ كم، في حين يصل أقصى عرض له نحو ٨,١٤ كم، ويبلغ محيط المركز ٣١٤,٣٦ كم ، ويصل إجمالي المساحة الكلية ١٧٦,١٤ كم^٢ بالشكل (١)، وهي تمثل ١١,٢% من إجمالي مساحة المحافظة، وقد بلغ عدد السكان ٤١١٥٣٣ نسمة عام ٢٠١٧م. (الجهاز المركزي للتعبئة العامة والإحصاء، ٢٠١٧)

يعد الفقر والحرمان وجهين لعملة واحدة، فالفقر ينتهي إلى الحرمان، والحرمان له أوجه متعددة ومتداخلة إلى حد كبير، ولذلك فمن الصعب أن يختزل في الفقر، وفي حالة الاختزال يتمحور مفهوم الفقر والحرمان في عدم القدرة على توفير الاحتياجات، وبعبارة أخرى فإن انخفاض الدخل يعني عدم القدرة على الحصول على كل من الغذاء الكافي وبنوعية جيدة، والسكن المناسب، والرعايا الصحية، والعمل المناسب، والتأمين من الإعاقة والشيخوخة، وتوضع كل هذه النواحي في قائمة الاحتياجات الأساسية والتي يجب توافرها للفرد في المجتمعات النامية والمتقدمة. (محمد الفتحي كبير، ٢٠١٢، ص ٢٠٧-٢٠٨).

وتمثل قضية نفشى الفقر بالمجتمعات التحدي الأكبر أمام نهوضها وتمكنها من مقدراتها وتسييرها بالطرق المثلى، ولعل الحقيقة المفزعة أن الفقر يتغلغل ويستشري داخل عقول المجتمع الفقير، أفراداً وإدارة لتصبح، النتيجة الحتمية عدم قدرة هذه العقول على التفكير والإبداع وتسخير ما يملكه المجتمع من مقدرات وإمكانات كاملة وغير مستغلة، لكون هذه العقول محكومة وموجهة إلى تسيير أمورها الحياتية اليومية فقط، دون وجود نظرة استشرافية نحو مستقبل جديد واعد (طارق محمود يسرى، ٢٠١٧، ص ٤٨٤)



المصدر: المرنيات الفضائية Land Sat TM7

شكل (١) موقع منطقة الدراسة ٢٠١٩م

- عمل مقارنات بين القرى لتحديد المناطق الأكثر والأقل فقرا وفق مؤشرات الفقر.
 - محاولة التعرف على أسباب الفقر.
 - مردود برامج التنمية والتخطيط وصانعي القرار على ظاهرة الفقر في قرى المركز.
 - بناء قاعدة معلومات جغرافية للمؤشرات على مستوى قرى المركز للمساعدة في اتخاذ القرار ووضع إستراتيجيات في المستقبل لإيجاد حلول لمعالجة ظاهرة الفقر.
- مشكلة الدراسة:

تتمن مشكلة الدراسة في وجود تفاوت مكاني للفقر في قرى مركز أبنوب بمحافظة أسيوط، وتزداد حدة الفقر في الريف المصري بصفة عامة، وفي قرى مركز أبنوب بصفة خاصة، حيث تعاني قرى مركز أبنوب من تفاقم ظاهرة الفقر، وتدني الخدمات والبنية الأساسية التي تلبى احتياجات السكان اليومية، حيث أظهر التقرير الصادر عن الجهاز المركزي للتعبئة العامة والإحصاء في مارس ٢٠١٩م لأفقر القرى على مستوى الجمهورية نسبة فقر ٧٠% فأعلى، حيث جاءت قرية شقليل في المرتبة الثالثة، قرية عرب الشنابلة في المرتبة الخامسة، في حين جاءت قرية نزلة القدايح في المرتبة الثالثة والأربعين على مستوى الجمهورية.

مفاهيم الدراسة:

مفهوم الفقر: الحرمان الشديد من الحياة المهنية، والحرمان المادي من الدخل والصحة والتعليم، والمعاناة من التعرض للمخاطر، كالمرض، والعنف، والجريمة، والكوارث، والانتزاع من الدراسة، وعدم قدرة الشخص على إسماع صوته وتمييزه، وانعدام أو نقص حريته المدنية والسياسية (طارق محمود يسرى، مصطفى منير محمود، ٢٠١٧، ص ٤٨٦).

كذلك وضعت الأمم المتحدة مقياسين لتحديد حالة الفقر بين المجتمعات في الدول المختلفة على النحو التالي:

الفقر المطلق: هو الحالة التي لا يستطيع فيها الإنسان من خلال دخله الوصول إلى إشباع حاجاته الأساسية المتمثلة في الغذاء، والمسكن، والملبس، والتعليم، والصحة، وقد وضعت له حدا هو حصول الفرد على أقل من دولارين يوميا. ويكاد ينطبق مفهوم الفقر المطلق على الدول النامية (Pacione, M.1999,p.400)

الفقر المطلق: هو الحالة التي لا يستطيع فيها الإنسان من خلال دخله الوصول إلى إشباع حاجاته الغذائية لتأمين عدد معين من السعرات الحرارية التي تمكنه من مواصلة حياته عند حدود معينة، وحصول الفرد على أقل من دولار واحد يوميا.

اهداف الدراسة:

- رصد مؤشرات الفقر بقرى مركز أبنوب من خلال التوزيع الجغرافي والإسقاط الخرائطي.

Hot Analysis Statistical بطريقة تحليل البقع الحارة

Spot Analysis، ويقوم هذا التحليل بحساب العلاقة ما بين القيم وفقا لموقعها الجغرافي وعلاقتها بالقيم الأخرى في المناطق المجاورة لتحديد المناطق الحارة، وهي المناطق التي تشتمل على أعلى قيمة، وتكون المناطق المجاورة لها أيضا ذات قيم مرتفعة، في حين المناطق الباردة تضم أدنى قيمة، وتكون مجاورة لمناطق ذات القيم المنخفضة، وتستخدم المخرجات لهذه العملية الإحصائية كدليل على المناطق التي تشمل أعلى قيمة، وليس المناطق ذات القيم الشاذة، والتي قد تسهم في تفسير التوزيع الجغرافي للظاهرة بشكل غير صحيح، ويستخدم هذا النوع من نماذج التحليل الإحصائي المكاني في الدراسات الجغرافية بشكل كبير لفاعليته وقدرته على فهم أفضل المناطق الحرجة التي تحتاج إلى اتخاذ قرار لعلاجها، أو التدخل للحد من المشكلة، أو معرفة أبعاد المشكلة ومسبباتها، ونظرا لفعالية هذا الأسلوب وانتشار استخدامه في الدراسات الجغرافية ونظم المعلومات الجغرافية، تم استخدامه في هذه الدراسة لتحديد المناطق الحارة والباردة لقيم السكان تحت خط الفقر بمنطقة الدراسة.

مناهج وأدوات الدراسة:

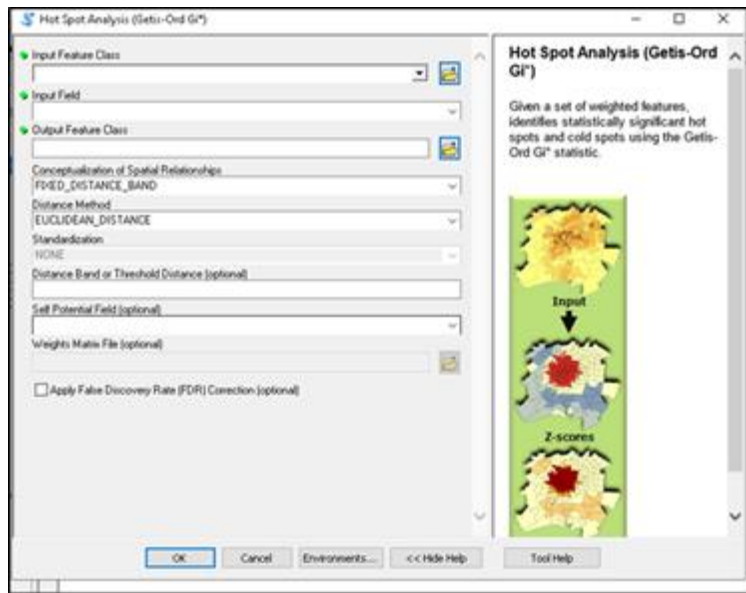
اعتمدت الدراسة على المنهج الموضوعي والمنهج الوصفي والتحليلي، والمنهج المقارن، للبيانات من الخرائط والمرئيات الفضائية بالإضافة إلى الدراسة الميدانية لمنطقة الدراسة من خلال :

- الإحصاءات والبيانات الحكومية المنشورة وغير المنشورة التي تتوافر عن قرى المركز.
- الخرائط الطبوغرافية لمركز أنبوب مقياس رسم 1:50000 المسح الفنلندي 1996م.

• المرئيات الفضائية Land Sat TM7

• العمل الميداني، حيث تمت زيارة قرى المركز خلال عام 2019م، وشملت تطبيق نموذج استبيانية ملحق (1)، وبلغ حجم العينة 500 نموذج استبيان، وقد أمكن جمع 476 نموذج استبيان صحيح واستخدم برنامج SPSS في تفريغ بيانات الاستبيان للحصول على البيانات لاستكمال عناصر البحث.

- استخدمت الدراسة بعض الأساليب الكمية مثل: المتوسط الحسابي، معامل الارتباط الإحصائي، وقد اعتمد البحث في جزء منه على طريقة التحليل الإحصائي المكاني Spatial



شكل (2) النموذج المكاني لتحليل تجمعات البقع الحارة والباردة

خامسا: التفاوت المكاني لمؤشرات الفقر بمركز أنبوب.

سادسا: إستراتيجية الحد من الفقر بمركز أنبوب.

أولا: مؤشرات كفاءة التعليم:

يعد تحليل الكفاءة التعليمية وتقييم عناصرها على قدر كبير من الأهمية للخدمة التعليمية، حيث يعطى مزيدا من الدلالات الإحصائية والمؤشرات، ويكشف عن مستوى الخدمة التعليمية المقدمة ومدى كفاءتها في الكم والنوع (علاء سيد محمود،

خطة الدراسة:

تنظم دراسة خريطة التفاوت المكاني للفقر بمركز أنبوب -

محافظة أسبوط من خلال:

أولا: مؤشرات كفاءة التعليم.

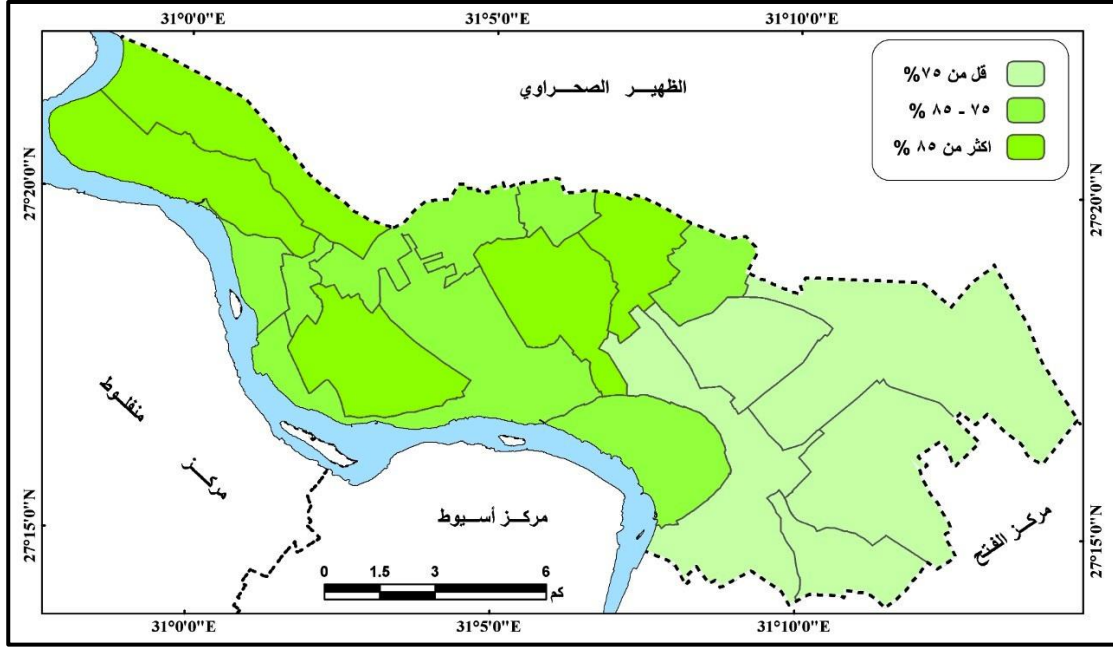
ثانيا: المؤشرات الصحية.

ثالثا: مؤشرات الدخل والإنفاق.

رابعا: مؤشرات الأمن والمشاركة السياسية.

المحافظة، ويرجع ذلك إلى التسرب من التعليم، وارتفاع نسبة الأمية، وقلة الخدمات التعليمية، من حيث الفصول والمدرسون وتفاوت توزيع الخدمات التعليمية، ويتضح من خلال الملحق (٢) والشكل (٣) ما يلي:

٢٠٠١، ص ٤٢٩). وفيما يلي عرض لهذه المؤشرات وتفاوتها بقري مركز أبنوب:
١- معدل القراءة والكتابة :
بلغ معدل القراءة والكتابة ٧٤,١ % تقريبا على مستوى مركز أبنوب، في حين وصل إلى ٦٤,٢ % تقريبا على مستوى



شكل (٣) معدل القراءة والكتابة بمركز أبنوب

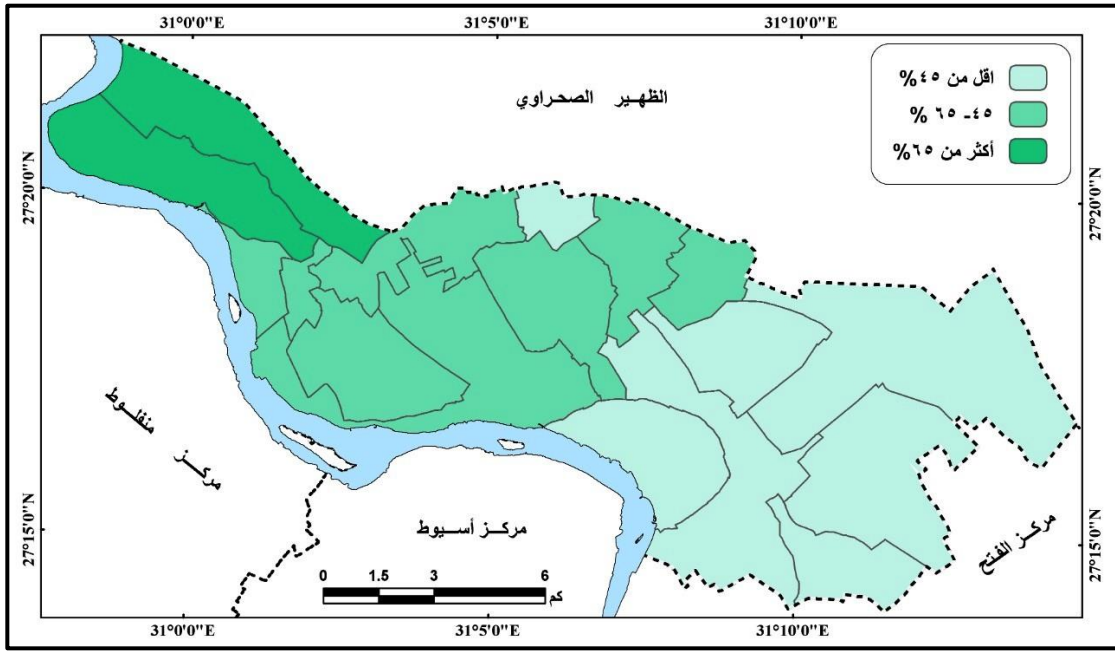
المحافظة، ويرجع ذلك إلى تباعد النواحي العمرانية، وقلة المدارس، والعمل بالأنشطة الزراعية، وطرق غير ممهدة، ويتضح من خلال الملحق (٢) والشكل (٤) التفاوت المكاني لمستويات الأمية بنواحي مركز أبنوب كالتالي:

- قرى أكثر من ٦٥ % المعابدة الغربية- المعابدة الشرقية
- قرى تتراوح ما بين ٤٥-٦٥ % بني إبراهيم، السوالم، عرب الشنابلة، كوم المنصورة، عرب العطيات، بني محمديات، شقليل، القداديج .
- قرى أقل من ٤٥ % جزيرة بهيج، دير شو، الحمام، مدينة أبنوب، العوامر، كوم أبوشيل، دير الجبراوي.

- قرى أكثر من ٨٥ % ، وهي المعابدة الغربية، المعابدة الشرقية، بني إبراهيم، كوم المنصورة، السوالم.
- قرى تتراوح من ٧٥ % - ٨٥ % ، وهي عرب العطيات، شقليل، بني محمديات، عرب الشنابلة، القداديج، دير الجبراوي، جزيرة بهيج.
- قرى أقل من ٧٥ %، وتضم العوامر، الحمام، دير شو، كوم أبوشيل، مدينة أبنوب.

٢- معدل الأمية:

بلغ معدل الأمية ٤٥,٩ % تقريبا على مستوى مركز أبنوب، في حين وصل إلى ٤٠,١ % تقريبا على مستوى



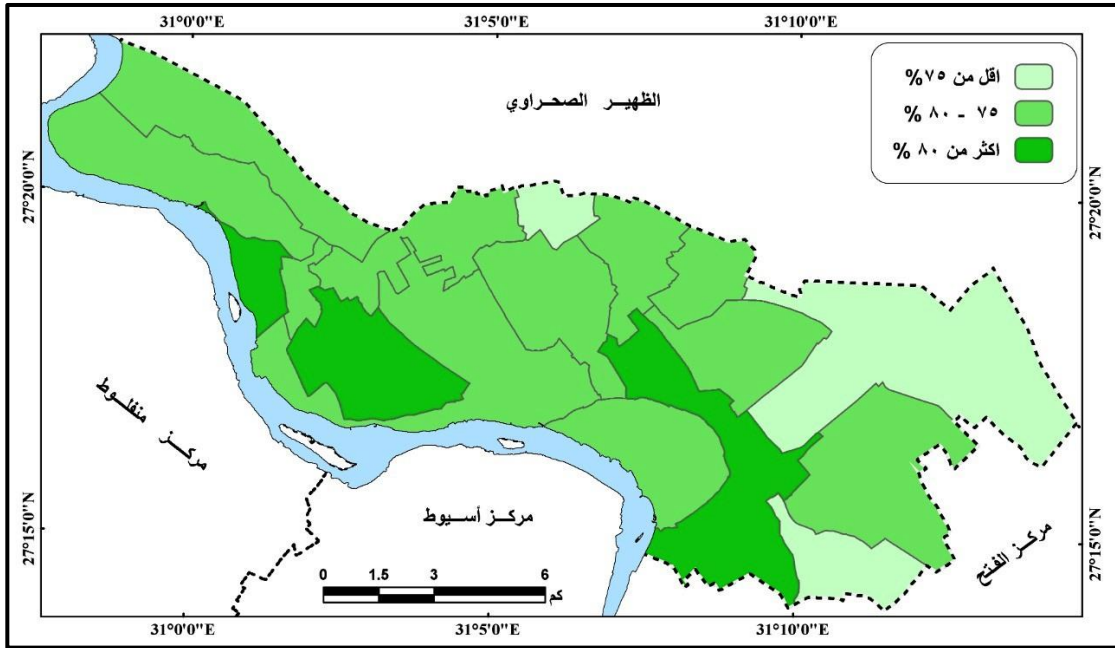
شكل (٤) معدل الأمية بمركز أبنوب

- قرى تتراوح ما بين ٧٥-٨٠% عرب العطيات، المعابدة الشرقية، جزيرة بهيج، عرب الشنابلة، المعابدة الغربية، القداديح، بني إبراهيم، بني محمديات، ديرشو، السوالم، الحمام.
- قرى أقل من ٧٥% كوم أبوشيل، العوامر، دير الجبراوي.

٣- القيد بالتعليم الأساسي:

تعد نسبة القيد بالتعليم الأساسي والثانوي من المؤشرات المهمة، حيث بلغت ٧٨,٩% على مستوى المركز، في حين بلغت ٧٩,١% على مستوى المحافظة، ويتضح من خلال الملحق (٢) والشكل (٥) مايلي:

- قرى أكثر من ٨٠% كوم المنصورة، مدينة أبنوب، شقلاقل.



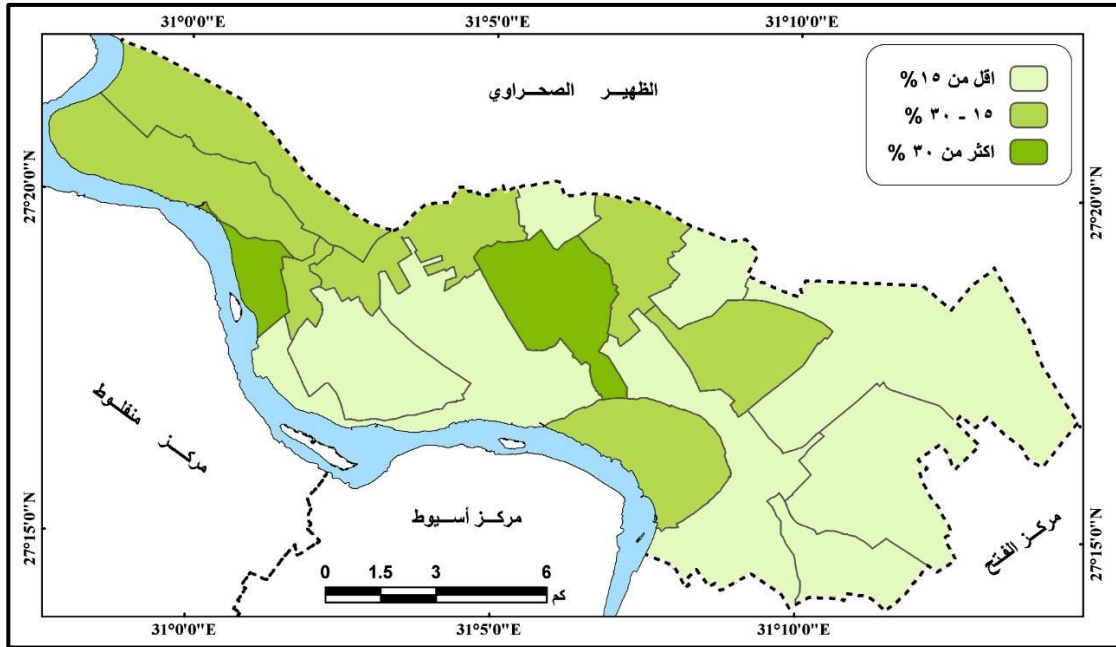
شكل (٥) القيد بالتعليم الأساسي بمركز أبنوب

٤- التسرب من التعليم :

الكثير من المشاكل، مثل الأمية، والبطالة، وعمالة الأطفال (الجهاز المركزي للتعبئة العامة والإحصاء، ٢٠١٥، ص ٧٩)، وقد بلغ معدل التسرب من التعليم بمركز أبنوب ١٣,٨% وتتباين معدلات التسرب من التعليم بمركز أبنوب من خلال الملحق (٢) والشكل (٦) ويمكن تصنيف القرى كالتالي:

- أكثر من ٣٠% شقليل- السوالم
- تتراوح ما بين ١٥-٣٠% بني إبراهيم، دير شو، المعابدة الغربية، جزيرة بهيج، عرب العطيات، عرب الشنابلة، المعابدة الشرقية.
- أقل من ١٥% بني محمديات، الحمام، كوم المنصورة، العوامر، كوم أبوشيل، القداديح، مدينة أبنوب، دير الجيراوي.

يعرف التسرب المدرسي على أنه ترك الدراسة خلال سنوات التعلم، وهذا لا يشمل الوفاة وإنهاء الدراسة والتخرج، ويحسب نسبة التسرب بشكل عام بناء على عدد المسجلين لصف ما في سنة معينة، وعدد الطلبة الذين أنهوا تلك السنة دون أن يتركوا مدارسهم (De Cos P.L , 2005, P.5)، وظاهرة التسرب من التعليم في مصر ظاهرة تهدد مستقبل الوطن، فهي تعد من إحدى المشاكل التي تعيق التقدم والتطور والنمو، وتعد مؤشرات التسرب من أهم المؤشرات التي تساعد على تقدير مدى كفاءة النظام التعليمي بالدولة، وأحد المعايير التي تشير إلى مدى التقدم الاقتصادي والثقافي والاجتماعي، كما تعد هذه الظاهرة من أهم المشكلات الدراسية الأكثر انتشارا بين تلاميذ المرحلتين الإبتدائية والإعدادية، ويرتبط عليها



شكل (٦) التسرب من التعليم بمركز أبنوب

١٢٥ مدرسا، وتخلو ست قرى من مدارس رياض الأطفال وهي: السوالم، المعابدة الشرقية، المعابدة الغربية، بني إبراهيم، ديرالجيراوي، عرب الشنابلة. ومن خلال الجدول (١) والشكل (٧) الذي يوضح الانتشار الجغرافي لمرحلة رياض الأطفال بالمركز يتضح الآتي:

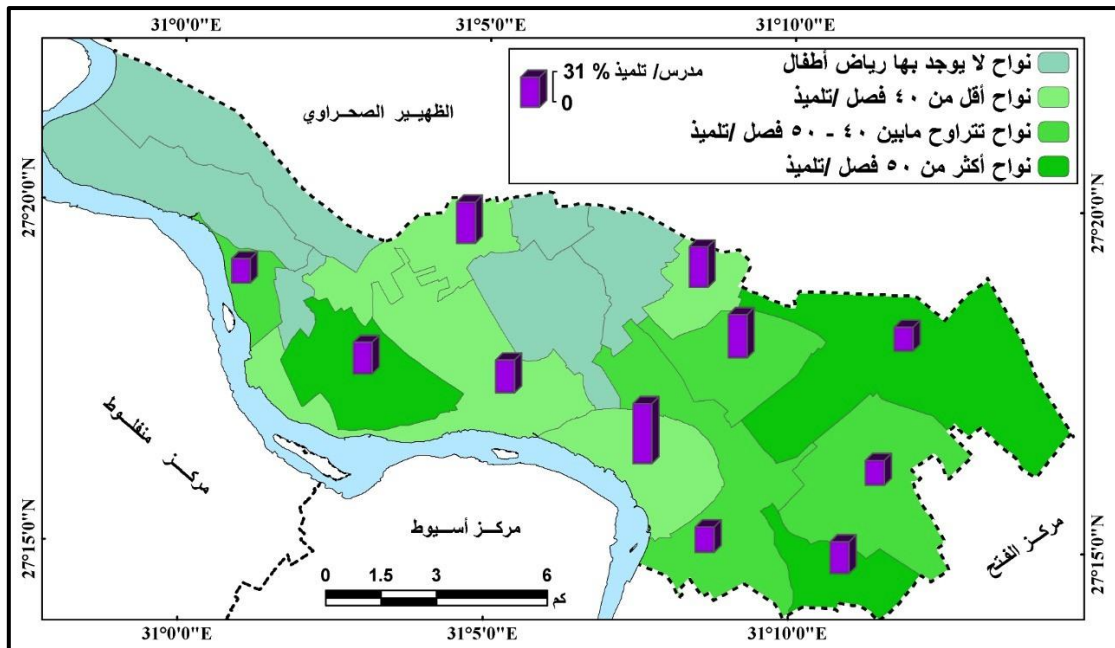
٥- مؤشرات كفاءة مرحلة رياض الأطفال بمركز أبنوب:

توجد فصول رياض الأطفال داخل المدارس الإبتدائية، وتعرف بالروضة، وقد بلغ عدد مدارس رياض الأطفال ٣٣ مدرسة عام ٢٠١٩م، وتضم ٩٤ فصلا، و٤١٥٢ تلميذا، و

جدول (١) مؤشرات كفاءة رياض الأطفال- التعليم الإبتدائي - الإعدادي- الثانوي بقري مركز أبنوب ٢٠١٩م

م	القرى	رياض الأطفال		الإبتدائي		الإعدادي		الثانوي	
		فصل/ تلميذ	مدرس/ تلميذ	فصل/ تلميذ	مدرس/ تلميذ	فصل/ تلميذ	مدرس/ تلميذ	فصل/ تلميذ	مدرس/ تلميذ
١	الحمام	٤٣	٢٧,٩	٤٦	٢٢,٥٨	٤١	١٣,٥١	-	-
٢	السوالم	-	-	٥٦	٣١,٣	٤٠	١٨,٣٢	-	-
٣	العوامر	٥٥	٢٧,٠٥	٤٩	٢٤,٩١	٤١	١٧,٢٨	-	-
٤	المعابدة الشرقية	-	-	٥٩	٤٧,٣٣	٦٠	٣٧,٥٤	٤١	١٣,٥٤
٥	المعابدة الغربية	-	-	٦٢	٤٩,٦٧	٥٤	٦٥,٢٧	-	-
٦	بني إبراهيم	-	-	٤٦	٢٩	٣٧	١٢,٤٨	-	-
٧	بني محمديات	٣٧	٣٦,٩٢	٥٢	٣٢	٤٤	٢٢,٧٣	٣٩	١٥,٧٦
٨	جزيرة بهيج	٣٤	٦٨	٤٢	٢٣,٥١	٤٠	٣٤	-	-
٩	دير الجيراوي	-	-	٤٥	٢٥,٤٣	٤٦	٢١,٣٨	-	-
١٠	دير شو	٤٩	٤٩	٣٥	١٦,٦٢	-	-	-	-
١١	شققليل	٤٢	٢٧,٦٧	٤٦	٤٩,٩٥	-	-	-	-
١٢	عرب الشنابلة	-	-	٥٦	٣٣,٥٧	٤٥	٢٠,٤٥	-	-
١٣	عرب العطيات	٣٩	٤٦,٤	٦٠	٣٧,٦٥	٤٦	٢٥,٠٦	-	-
١٤	كوم أبوشيل	٥٢	٣٥,٧٧	٤٩	٢٥,٥٨	٤١	١٦,٤	-	-
١٥	كوم المنصورة	٥٤	٣٥,٧	٥٤	٤٥,٢٨	٤٧	٧٠,٠٥	-	-
١٦	القدايح	٤٠	٤٦,١٤	٤٦	٢٧,٨١	٤٦	٢١,٥٣	-	-
١٧	مدينة أبنوب	٤٦	٢٨,٧٧	٤٩	٢١,٧٢	٤٢	١٤,٤٤	٤٥	٢٠,٠٢
	المتوسط	٤٤	٣٣,٢١	٥٠,٩٦	٢٨,٩٩	٤٥	١٩,٩٦	٤٤	١٨,٤١

المصدر: أعداد الباحث اعتمادا على بيانات مركز المعلومات بمحافظة أسيوط ٢٠١٩



شكل (٧) الانتشار الجغرافي لمدارس رياض الأطفال بمركز أبنوب

١/٥ كثافة الفصول:

يمكن تصنيف القرى تبعاً لكثافة الفصول إلى:

- مرتفعة الكثافة أكثر من ٥٠ تلميذاً/فصلاً وهي، العوامر، كوم المنصورة، كوم أبوشيل.
- متوسطة الكثافة تتراوح ما بين ٤٠-٥٠ تلميذاً/فصلاً، وتضم ديرشو، مدينة أبنوب، الحمام، شقلقي، القدايح.
- منخفضة الكثافة أقل من ٤٠ تلميذاً/ فصلاً وهي عرب العطيات، بني محمديات، جزيرة بهيج.

٢/٥ كفاءة الخدمة التدريسية:

يمكن تصنيف القرى تبعاً لكفاءة الخدمة التدريسية إلى:

- مرتفعة أكثر من ٤٠ تلميذاً/مدرسا وهي، جزيرة بهيج، دير شو، عرب العطيات، القدايح.
- متوسطة تتراوح ما بين ٣٠-٤٠ تلميذاً/مدرسا وتضم، بني محمديات، كوم أبوشيل، كوم المنصورة.
- منخفضة أقل من ٣٠ تلميذاً/مدرسا وهي، مدينة أبنوب، شقلقي، الحمام، العوامر.

٦- مؤشرات كفاءة التعليم الأساسي في مركز أبنوب:

تعد الحلقة الأولى من التعليم من أهم المراحل التعليمية التي تظهر فيها نتائج العلاقة التبادلية بين الفقر والتعليم، حيث تنتشر مؤسسات التعليم في هذه الحلقة في المناطق الريفية الفقيرة، كما أن هناك مناطق فقيرة لا تزال محرومة من وصول خدمة التعليم الأساسي إليها. (طلعت حسيني إسماعيل، ٢٠١٤م، ص ٢٤٤)، حيث بلغ عدد مدارس التعليم الابتدائي في مركز أبنوب ٦٦ مدرسة عام ٢٠١٩ م، و ٩٨٢ فصلاً، ويضم ٥٠٠٥١ تلميذاً، في حين بلغ عدد المدرسين ١٧٢٦ مدرساً.

١/٦ الانتشار الجغرافي للمدارس الابتدائية في مركز

أبنوب:

تعد مرحلة التعليم الابتدائي لمركز أبنوب من أكثر المراحل إنتشاراً في القرى، مع وجود أكثر من مدرسة بالقرية، ومن خلال الجدول (١) والشكل (٨) يتضح الآتي:

١/١/٦ كثافة الفصول:

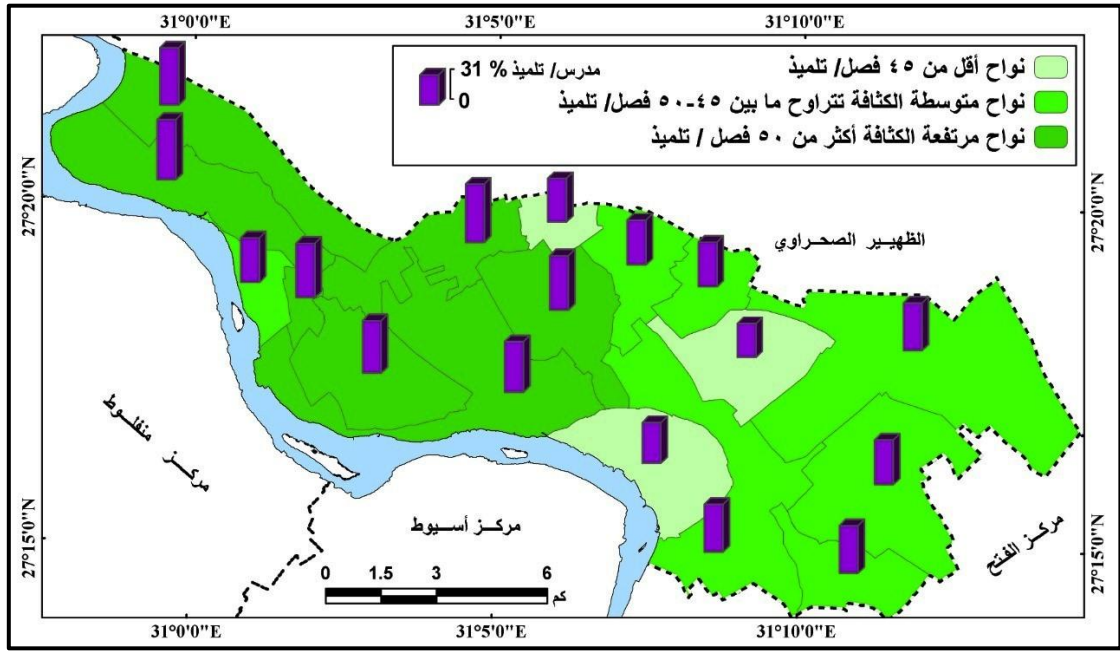
يمكن تصنيف القرى تبعاً لكثافة الفصول إلى:

- مرتفعة الكثافة أكثر من ٥٠ تلميذاً/ فصلاً وهي، المعابدة الغربية، عرب العطيات، المعابدة الشرقية، عرب الشنابلة، السوالم، كوم المنصورة، بني محمديات.
- متوسطة الكثافة تتراوح ما بين ٤٥-٥٠ تلميذاً/ فصلاً وهي الحمام، كوم أبوشيل، مدينة أبنوب، العوامر، بني إبراهيم، شقلقي، القدايح، دير الجبراوي.
- منخفضة أقل من ٤٥ تلميذاً/ فصلاً وهما، جزيرة بهيج، ديرشو.

٢/١/٦ كفاءة الخدمة التدريسية:

يمكن تصنيف القرى تبعاً لكفاءة الخدمة التدريسية إلى:

- مرتفعة أكثر من ٤٠ تلميذاً/ مدرساً وهي، شقلقي، المعابدة الغربية، المعابدة الشرقية، كوم المنصورة.
- متوسطة تتراوح ما بين ٢٥-٤٠ تلميذاً/مدرس وهي، عرب العطيات، عرب الشنابلة، بني محمديات، السوالم، بني إبراهيم، القدايح، كوم أبوشيل، دير الجبراوي.
- منخفضة أقل من ٢٥ تلميذاً / مدرساً وهي الحمام، العوامر، جزيرة بهيج، مدينة أبنوب، دير شو.



شكل (٨) الانتشار الجغرافي للمدارس الابتدائية بمركز أنبوب

- متوسطة الكثافة تتراوح ما بين ٤٠ - ٥٠ تلميذا/فصلا وهي، الحمام، السوالم، العوامر، بني محمديات، جزيرة بهيج، دير الجبراوي، عرب الشنابلة، عرب العطيات، كوم أبوشيل، كوم المنصورة، القداديج، مدينة أنبوب.
- منخفضة الكثافة أقل من ٤٠ تلميذا/ فصلا وتشمل، بني إبراهيم.

٢/١/٢/٦ كفاءة الخدمة التدريسية:

يمكن تصنيف القرى تبعاً لكفاءة الخدمة التدريسية إلى:

- مرتفعة جداً أكثر من ٥٠ تلميذا/ مدرسا وهي: كوم المنصورة، المعابدة الغربية.
- متوسطة تتراوح ما بين ٢٠-٥٠ تلميذا/مدرسا وتشمل: المعبدة الشرقية، جزيرة بهيج، عرب العطيات، بني محمديات، دير الجبراوي، عرب الشنابلة، القداديج.
- منخفضة أقل من ٢٠ تلميذا/ مدرسا وهي، الحمام، السوالم، العوامر، بني إبراهيم، كوم أبوشيل، مدينة أنبوب.

٢/٦ مؤشرات كفاءة التعليم الإعدادي في مركز أنبوب:

بلغ عدد مدارس التعليم الإعدادي ٤٢ مدرسة عام ٢٠١٩ م، و٤٢٥ فصلا، ويضم ١٨٩٨٥ تلميذا، و٩٥١ مدرسا، وتتوزع المدارس على قرى المركز ماعدا ناحية ديرشو، ناحية شقليل.

١/٢/٦ الانتشار الجغرافي لمدارس التعليم الإعدادي

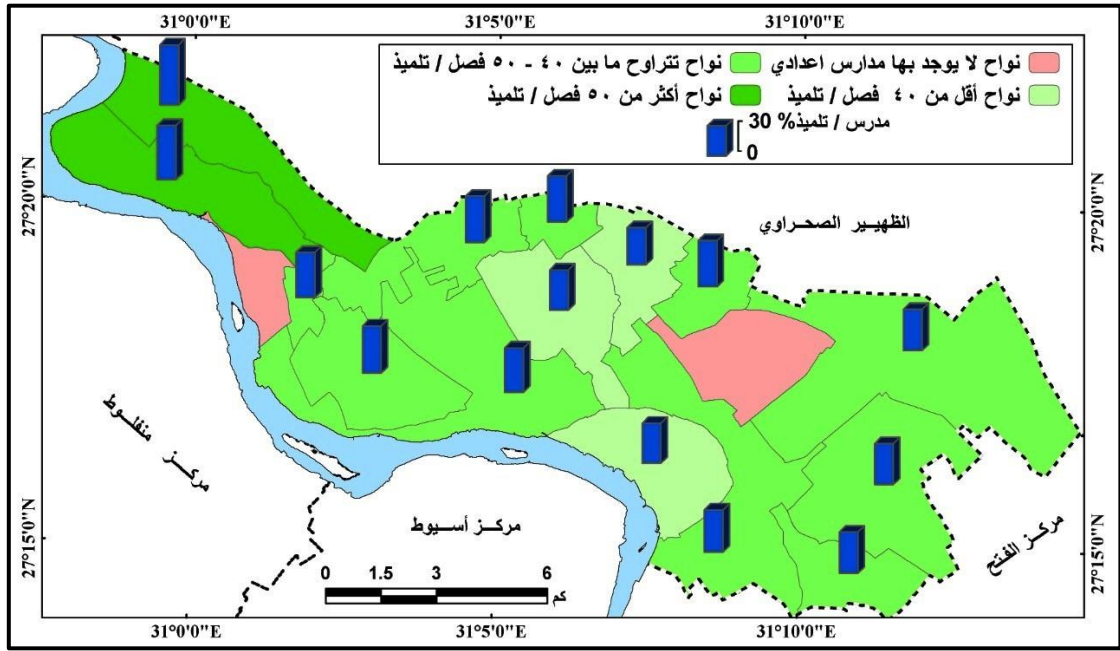
بمركز أنبوب:

تتوزع ٤٢ مدرسة إعدادية على مستوى القرى بالمركز، في حين تخلو قريتا ديرشو، شقليل من المدارس الإعدادية ومن خلال الجدول (١) والشكل (٩) يتضح الآتي:

١/١/٢/٦ كثافة الفصول:

يمكن تصنيف القرى تبعاً لكثافة الفصول إلى:

- مرتفعة الكثافة أكثر من ٥٠ تلميذا/فصلا وتشمل، المعابدة الشرقية، المعابدة الغربية.



شكل (٩) الانتشار الجغرافي للمدارس الإعدادية بمركز أبنوب

٧- مؤشرات كفاءة التعليم الثانوي في مركز أبنوب:

تتكون هذه المرحلة من التعليم الثانوي العام والفني نظام الثلاث سنوات (الصناعي - الزراعي - التجاري)، وتعد هذه المرحلة مؤهلة للالتحاق بالجامعات والمعاهد العليا والمتوسطة.

١/٧ الانتشار الجغرافي للتعليم الثانوي العام:

بلغ عدد المدارس ٧ مدارس، منها ٥ بمدينة أبنوب، تضم ٦٩ فصلا، و٣١٠٣ طالبا، و١٥٥ مدرسا، وبلغت كثافة الفصل ٤٥ طالبا، و٢٠٠٢ طالبا/مدرسا، ومدرسة بناحية بني محمديات وتضم ٢٠ فصلا، و٧٨٨ طالبا، و٥٠ مدرسا، وبلغت كثافة الفصل ٣٩ طالبا/فصلا، بمعدل ١٥٠٧٦ طالبا/مدرسا، ومدرسة المعادة الشرقية الثانوية وتضم ٨ فصول، و٣٢٥ طالبا، و٢٤ مدرسا، وبلغت كثافة الفصل ٤١ طالبا/فصلا، بمعدل ١٣٠٥٤ طالبا/مدرسا.

٢/٧ الانتشار الجغرافي للتعليم الثانوي الفني:

يتركز التعليم الثانوي الفني في مدينة أبنوب، حيث توجد المدرسة الثانوية الصناعية بمدينة أبنوب، والتي تضم ٤٨ فصلا، و٢٠٢٧ طالبا، حيث بلغت كثافة الفصل ٤٢ طالبا/فصلا، و٢٦١ مدرسا أي بمعدل ٧٠٧٧ طالبا/مدرسا، والمدرسة الثانوية الزراعية، وبها ٦٤ فصلا، وتضم ٢٨٩٢ طالبا أي بمعدل ٤٥ طالبا/فصلا، و١٣٩ مدرس أي بمعدل ٢٠٠٨١ طالبا/مدرسا، والمدرسة الثانوية التجارية اشتملت على ٢٦ فصلا، ويوجد بها ١٧٩٠ طالبا أي ٦٩ طالبا/فصلا، و٧٦ مدرسا أي بمعدل ٢٣٠٥٥ طالبا/مدرسا.

٨- مؤشرات كفاءة التعليم الأزهرى في مركز أبنوب:

تتكون هذه المرحلة من التعليم الابتدائي، التعليم الإعدادي، التعليم الثانوي، وينتشر بقرى العوامر، المعادة الشرقية، العطيات البحرية، بني محمديات، نزلة القدايح، مدينة أبنوب، ومن خلال الجدول (٢) يتضح الآتي:

١/٨ مرحلة التعليم الابتدائي الأزهرى:

بلغت عدد المدارس ٦ مدارس، وتنتشر في مدينة أبنوب، المعادة الشرقية، العطيات البحرية، بني محمديات، نزلة القدايح، العوامر، وتضم ٥٩ فصلا، و٢٢٠٨ تلميذا، و١٦١ مدرسا.

١/١/٨ كثافة الفصول:

تفاوتت كثافة الفصل من مدرسة إلى أخرى، حيث بلغت ١٥٠٧ تلميذا/فصلا بقرية العوامر، و ٤٥٠٧ تلميذا/فصلا بقرية المعادة الشرقية، في حين بلغ المتوسط العام ٣٤٠٤٢ تلميذا/فصلا.

٢/١/٨ كفاءة الخدمة التدريسية:

بلغت بقرية العوامر ٥٠٣٥ تلميذا/مدرسا، وبقرية المعادة الشرقية ١٧٠٥٠ تلميذا/مدرسا، في حين بلغ المتوسط العام ١٣٠٧١ تلميذا/مدرسا.

٢/٨ مرحلة التعليم الإعدادي الأزهرى:

يتركز التعليم الإعدادي الأزهرى في أربع قرى، مدرستان بمدينة أبنوب، مدرستان بالعطيات البحرية، مدرسة واحدة في قرى المعادة الشرقية، بني محمديات، تضم ٢٨ فصلا، و ٨٦٩ تلميذا، و ٩٩ مدرسا.

توجد مدرستان بمدينة أبنوب، ومدرسة واحدة بقرى المعابدة الشرقية، العطيات البحرية، بني محمديات.

١/٣/٨ كثافة الفصول:

تراوحت كثافة الفصول ما بين ٢١,٥٠ طالبا/فصلا بالعطيات البحرية، و ٣٩,٥٠ طالبا/فصلا ببني محمديات، في حين بلغ المتوسط العام ٣١,١٣ طالبا/فصلا.

٢/٣/٨ كفاءة الخدمة التدريسية:

بلغت كفاءة الخدمة التدريسية بمرحلة التعليم الثانوي الأزهرى ٧,٧٨ طالبا/مدرسا ببني محمديات، و ٦,٥٠ طالبا/مدرسا بالمعابدة الشرقية، و ٦,٢٤ طالبا/مدرسا بمدينة أبنوب، و ٦,١٤ طالبا/مدرسا بالعطيات البحرية.

١/٢/٨ كثافة الفصول:

بلغ المتوسط العام لكثافة الفصول ٣١,٠٤ تلميذا/فصلا، وقد تفاوتت كثافة الفصل حيث بلغت ٢٨,٣٣ تلميذا/فصلا بقرية بني محمديات، و ٣٤,٣٣ تلميذا/فصلا بقرية المعابدة الشرقية.

٢/٢/٨ كفاءة الخدمة التدريسية:

بلغت ٥,١٦ تلميذا/مدرسا بمدينة أبنوب، و ٢٨,٤٣ تلميذا/مدرسا بالعطيات البحرية، و ١٥,٨٥ تلميذا/مدرسا بالمعابدة الشرقية، و ٧,٧٣ تلميذا/مدرسا ببني محمديات.

٣/٨ مرحلة التعليم الثانوي الأزهرى:

تنتشر مرحلة التعليم الثانوي بنفس النواحي بمرحلة التعليم الإعدادي الأزهرى حيث يذهب الطلاب بعد إنهاء مرحلة التعليم الإعدادي الأزهرى إلى مرحلة التعليم الثانوي الأزهرى، حيث

جدول (٢) مؤشرات كفاءة التعليم الأزهرى الابتدائي - الإعدادي - الثانوي بقرى مركز أبنوب ٢٠١٩م

م	القرى	الابتدائي		الإعدادي		الثانوي	
		فصلا/تلميذا	مدرسا/تلميذا	فصلا/تلميذا	مدرسا/تلميذا	فصلا/تلميذا	مدرسا/تلميذا
١	الحمام	-	-	-	-	-	-
٢	السوالم	-	-	-	-	-	-
٣	العوامر	١٥,١٧	٥,٣٥	-	-	-	-
٤	المعابدة الشرقية	٤٥,٧٧	٢١,٢٥	٣٤,٣٣	١٥,٨٥	٢٦,٠٠	٦,٥٠
٥	العطيات البحرية	٣٥,٠٠	١٧,٥٠	٣٣,١٧	٢٨,٤٣	٢١,٥٠	٦,١٤
٦	بني إبراهيم	-	-	-	-	-	-
٧	بني محمديات	٤٢,٩٤	١٧,١٨	٢٨,٣٣	٧,٧٣	٣٩,٥٠	٨,٧٨
٨	جزيرة بهيج	-	-	-	-	-	-
٩	دير الجبراوي	-	-	-	-	-	-
١٠	دير شو	-	-	-	-	-	-
١١	شلقفيل	-	-	-	-	-	-
١٢	عرب الشنابلة	-	-	-	-	-	-
١٣	عرب العطيات	-	-	-	-	-	-
١٤	كوم أبوشيل	-	-	-	-	-	-
١٥	كوم المنصورة	-	-	-	-	-	-
١٦	القداديح	٣٤,٣٣	١٠,٨٤	-	-	-	-
١٧	مدينة أبنوب	٣٤,٨٦	٦,٩٧	٢٩,٤٠	٥,١٦	٣١,٢٠	٦,٢٤
	المتوسط	٣٧,٤٢	١٣,٧١	٣١,٠٤	٨,٧٨	٣١,١٣	٦,٦٧

المصدر: أعداد الباحث اعتمادا على بيانات مركز المعلومات بمحافظة أسيوط ٢٠١٩

ثانيا: المؤشرات الصحية:

على خدمة السكان، من خلال تقرير التنمية البشرية لمحافظة أسيوط ٢٠١٥م، مثل توقع الحياة عند الميلاد، ووفيات الأطفال الرضع، والبعض الآخر اعتمد على بيانات مركز المعلومات

تعد المؤشرات الصحية من أهم المؤشرات الاجتماعية، حيث توفر المعلومات والبيانات عن صحة السكان، والمنطقة الجغرافية، وهي تقيس مدى كفاءة الخدمات الصحية وقدرتها

وحدة صحية بقرى مركز أنبوب وهي تشكل نحو ٩,٥٨ % من إجمالي الوحدات الصحية الريفية بالمحافظة، ومستشفى عاما ومركز صحيا حضريا بمدينة أنبوب وتشكل نحو ٨,٦٩ % من إجمالي المستشفيات العامة والمراكز الصحية الحضرية على مستوى المحافظة، و ١٨ صيدلية حكومية منها ٢ بمدينة أنبوب ، ١٦ صيدلية موزعة على الوحدات الصحية الريفية بالقرية.

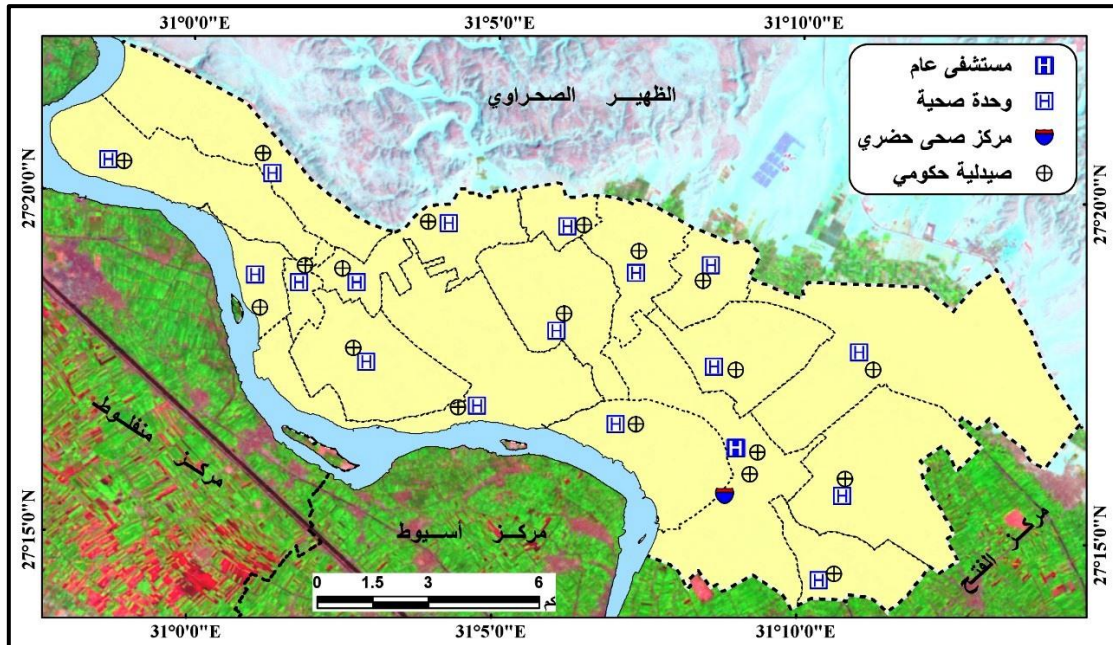
بمحافظة أسيوط فضلا عن الدراسة الميدانية، وفيما يلي عرض لهذه المؤشرات وتفاوتها بقرى مركز أنبوب:
١ - المنشآت الصحية للسكان:

تعد المنشآت الصحية للسكان من المؤشرات المهمة للتنمية البشرية بقرى مركز أنبوب، ومن خلال الجدول (٣) والشكل (١٠) حيث بلغ عدد المنشآت الحكومية الصحية ١٨ منشأة منها ١٦

جدول (٣) المنشآت الصحية بقرى مركز أنبوب

القرى	وحدة صحية	مستشفى عام	مركز صحي حضري	صيدلية حكومية	القرى	وحدة صحية	مستشفى عام	مركز صحي حضري	صيدلية
الحمام	١	-	-	١	دير شو	١	-	-	١
السوالم	١	-	-	١	شقليل	١	-	-	١
العوامر	١	-	-	١	عرب الشنابلة	١	-	-	١
المعابدة الشرقية	١	-	-	١	عرب العطيات	١	-	-	١
المعابدة الغربية	١	-	-	١	كوم أبوشيل	١	-	-	١
بني إبراهيم	١	-	-	١	كوم المنصورة	١	-	-	١
بني محمديات	١	-	-	١	القداديج	١	-	-	١
جزيرة بهيج	١	-	-	١	مدينة أنبوب	١	-	-	٢
دير الجيراوي	١	-	-	١	الإجمالي	١٦	١	١	١٨

المصدر: أعداد الباحث اعتمادا على بيانات مركز المعلومات بمحافظة أسيوط ٢٠١٩



شكل (١٠) المنشآت الصحية بمركز أنبوب

إلى ارتفاع معدلات الأمية، مما أدى إلى إصابة العديد من السكان بالأمراض التي أودت بحياتهم، حيث تفاوتت أعمار السكان كما

٢ - توقع الحياة عند الميلاد:

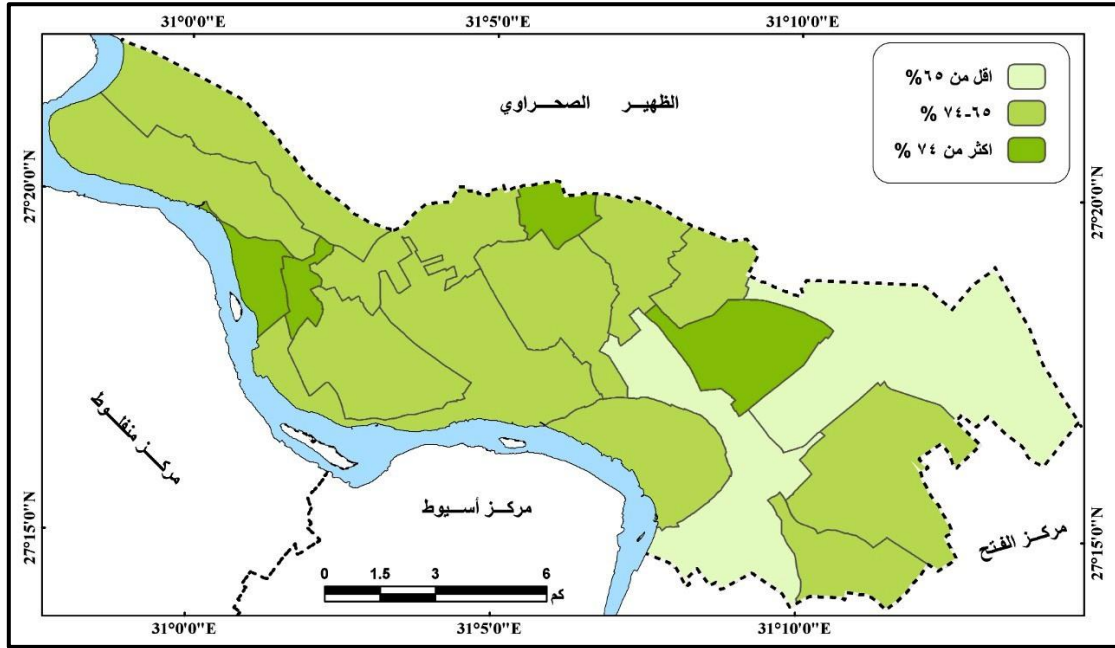
بلغ المتوسط العام في مركز أنبوب ٦٨,١ سنة تقريبا، وهو يقل عن المتوسط العام للمحافظة ٦٨,٤ سنة تقريبا، ويرجع ذلك

المنصورة، كوم أبوشيل، السوالم، المعابدة الشرقية، المعابدة الغربية، عرب العطيات.

- ينخفض أمد الحياة عن ٦٥ سنة، وتضم مدينة أنبوب، العوامر، وهي تقل عن المتوسط العام لأمدالحياة على مستوى المركز والمحافظة، حيث تمثل حجما سكانيا كبيرا إذ بلغ سكان مدينة أنبوب ٩٦٩٤٥ نسمة، في حين بلغت مساحة قرية العوامر ١٨,٢٨ كم٢.

يتضح من بيانات الملحق(٢) والشكل (١١)، ويمكن تصنيف قرى مركز أنبوب على النحو الآتي:

- يزيد أمد الحياة فيها عن ٧٤ سنة، وتضم شقلقييل، عرب الشنابلة، دير الجبراوي، دير شو، وترتفع عن المتوسط العام للمركز والمحافظة
- يتراوح أمد الحياة ما بين ٦٥-٧٤ سنة ، وتشمل جزيرة بهيج، بني إبراهيم، بني محمديات، الحمام، القداديج، كوم

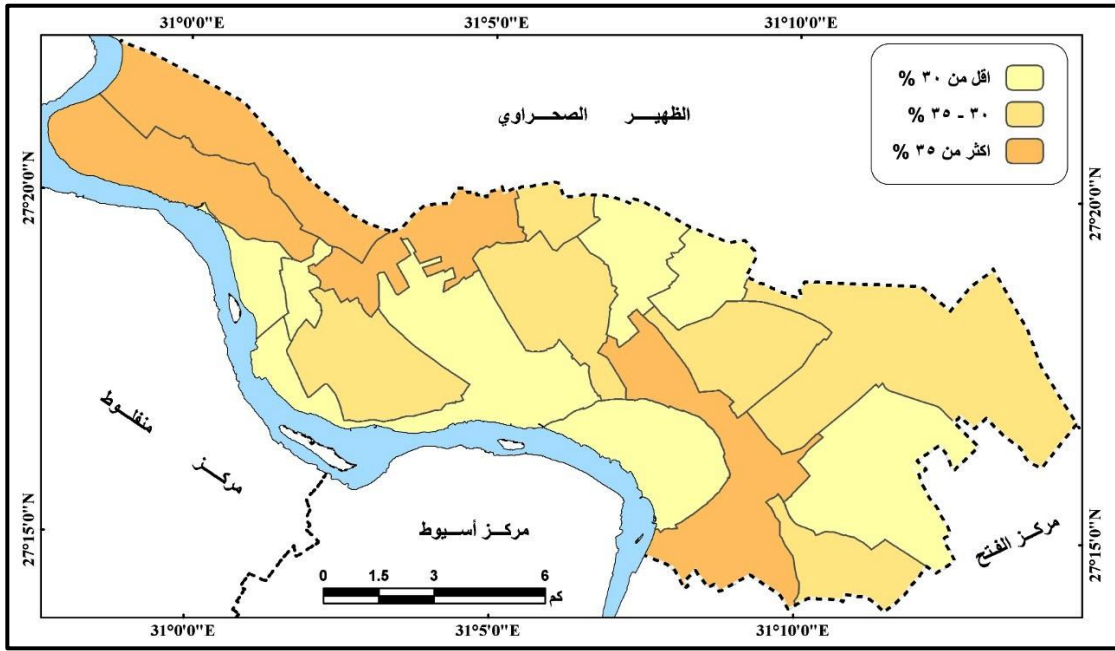


شكل(١١) توقع الحياة عند الميلاد بمركز أنبوب

- يزيد معدل وفيات الأطفال عن ٣٥ في الألف، وهي عرب العطيات، مدينة أنبوب، المعابدة الشرقية، المعابدة الغربية.
- يتراوح معدل وفيات الأطفال ٣٠-٣٥ في الألف، دير الجبراوي، كوم المنصورة، العوامر، ديرشو، السوالم، كوم أبوشيل.
- يقل معدل وفيات الأطفال عن ٣٠ في الألف، الحمام، بني إبراهيم، القداديج، بني محمديات، جزيرة بهيج، عرب الشنابلة، شقلقييل.

٣- معدل وفيات الأطفال :

بلغ المتوسط العام لمعدل وفيات الأطفال بقرى مركز أنبوب ٢٩,٩ في الألف ويرتفع عن المتوسط العام لمعدل المحافظة ٢٨,٤ في الألف، ويرجع ذلك إلى قلة مراكز الأمومة والطفولة، وعدم الالتزام بمتابعة الحوامل لإشراف طبي خلال فترة الحمل والولادة، ويتضح من خلال الملحق(٢) والشكل(١٢) التفاوت المكاني في معدلات الوفيات للأطفال كالتالي:



شكل (١٢) معدل وفيات الأطفال بمركز أنبوب

من قرية إلى أخرى، ويتضح ذلك من خلال الملحق (٢)

والشكل (١٣) كما يلي:

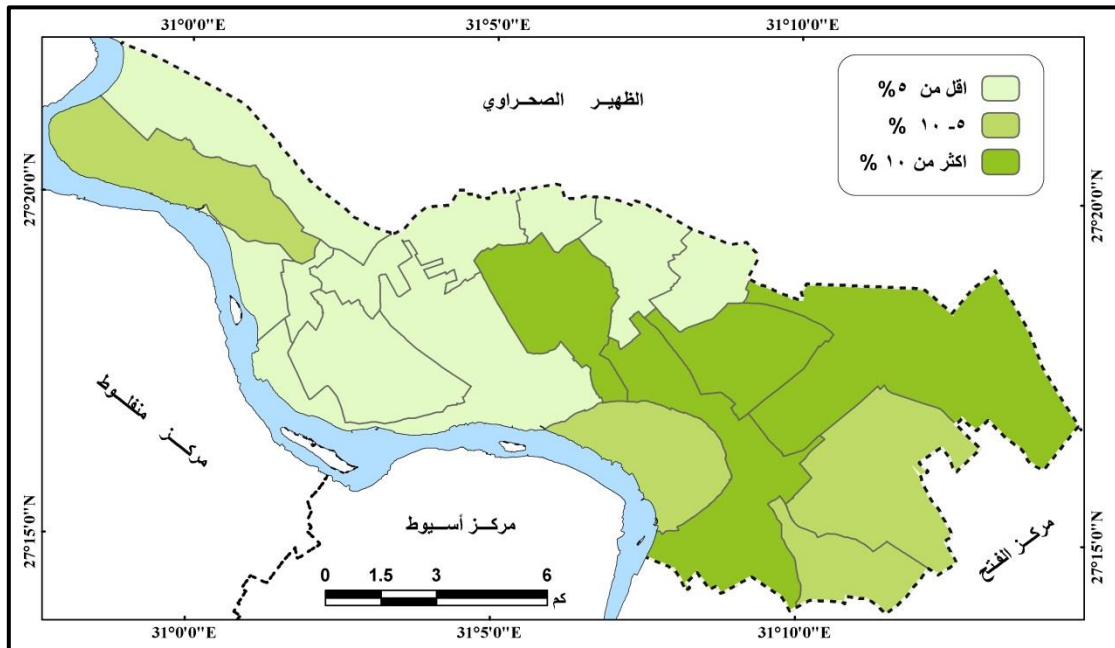
- أكثر من ١٠ % وهي: السوالم، مدينة أنبوب، دير شو، العوامر، الحمام.
- تتراوح ما بين ٥-١٠ % وهي: كوم أبوشيل، المعابدة الغربية، جزيرة بهيج، بني إبراهيم.
- أقل من ٥ % وهي: بني محمديات، المعابدة الشرقية، كوم المنصورة، القداديج، شلقيل، الشنابلة، دير الجبراي، عرب العقيات.

ثالثاً: مؤشرات الدخل والإنفاق:

تعد مؤشرات الدخل والإنفاق من أبرز المؤشرات الاقتصادية، والتي تعبر عن مدى قدرة الأسر في أي مجتمع الحصول على الخدمات الاستهلاكية التي تعد المؤشر الأساسي للمستوى المعيشي لتلك الأسر، وفيما يلي عرض لهذه المؤشرات وتفاوتها بقرى مركز أنبوب كالتالي:

١- البطالة:

بلغت نسبة البطالة بمركز أنبوب ٧,٨ % وهي أقل من نسبة البطالة على مستوى المحافظة، إذ بلغت ٩,٦ % وتتفاوت مكانياً

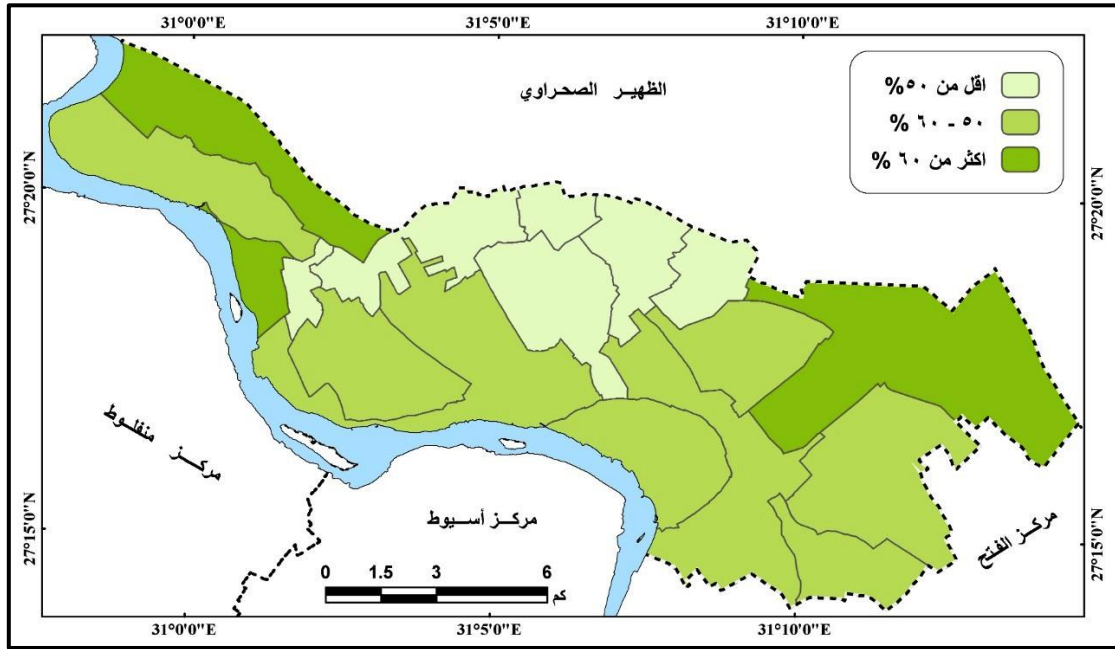


شكل (١٣) البطالة بمركز أنبوب

- تتراوح ما بين ٥٠-٦٠% وتشمل المعابدة الغربية، دير شو، الحمام، كوم أبوشيل، بني محمديات، جزيرة بهيج، مدينة أبنوب.
- أقل من ٥٠% وهي السوالم، القداديج، دير الجبراوي، عرب العطيات، عرب الشنابلة، بني إبراهيم.

٢- السكان تحت خط الفقر:

- بلغت نسبة السكان تحت خط الفقر ٥٥,٧% على مستوى مركز أبنوب، وهي أقل من نسبة المحافظة، إذ بلغت ٦٠,٠% ، حيث تفاوتت من قرية إلى أخرى، ومن خلال الملحق (٢) والشكل (١٤) يمكن تصنيفها إلى:
- أكثر من ٦٠% وتضم شقلقيل، المعابدة الشرقية، العوامر، كوم المنصورة.

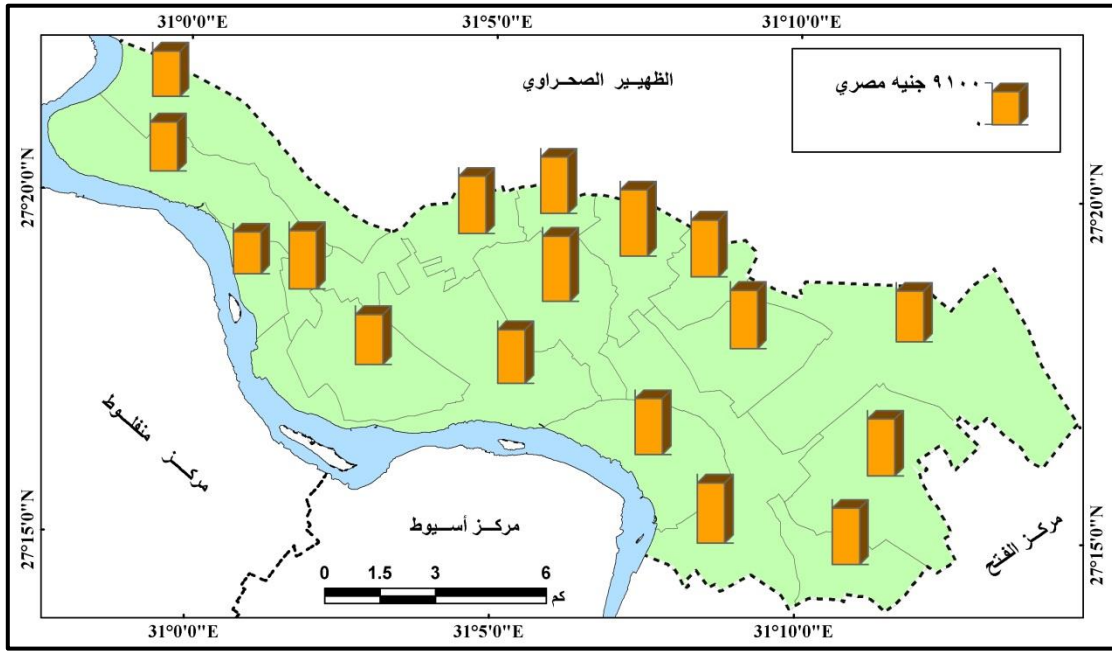


شكل (١٤) السكان تحت خط الفقر بمركز أبنوب

- أكثر من ٦٠٠٠٠ بني إبراهيم، السوالم، مدينة أبنوب.
- تتراوح ما بين ١٤٠٠٠-١٦٠٠٠ عرب الشنابلة، دير شو، عرب العطيات، الحمام، القداديج، دير الجبراوي، كوم أبوشيل، جزيرة بهيج، بني محمديات.
- أقل من ١٤٠٠٠ العوامر، كوم المنصورة، المعابدة الغربية، المعابدة الشرقية، شقلقيل.

٣- متوسط نصيب الفرد من دخل الأسرة بالجنيه:

- بلغ متوسط نصيب الفرد من دخل الأسرة بالجنيه ١٥٠٥٣,٤ على مستوى مركز أبنوب، وهي تزيد عن متوسط المحافظة، إذ بلغت ١٤٥٩٨,١ ، حيث تفاوتت من قرية إلى أخرى، ومن خلال الملحق (٢) والشكل (١٥) يمكن تصنيفها إلى:



شكل (١٥) متوسط نصيب الفرد من دخل الأسرة بالجنيه بمركز أبنوب

- تتراوح ما بين ٩٦-٩٩% وهي العوامر، القداديح، عرب الشنابلة، بني إبراهيم، السوالم، كوم أبوشيل، جزيرة بهيج، مدينة أبنوب.
 - أقل من ٩٦% وتضم بني محمديات، دير شو، الحمام، كوم المنصورة، المعابدة الشرقية، عرب العطيات، المعابدة الغربية.
- ٦- اتصال المنزل بشبكة الصرف الصحي:

- بلغت نسبة المنازل المتصلة بشبكة الصرف الصحي على مستوى المركز ٩٠,٥% تقريبا، وهو أقل من نسبة المحافظة، إذ بلغت ٩٠,٩%، ومن خلال الملحق (٢) والشكل (١٦) يمكن تصنيف القرى كالتالي:
- أكثر من ٩٩% وهي بني محمديات، السوالم، دير الجبراوي، العوامر، بني ابراهيم.
 - تتراوح ما بين ٩٦-٩٩% وتضم كوم المنصورة، المعابدة الشرقية، عرب العطيات، الحمام، دير شو.
 - قرى أقل من ٩٦% وتشمل مدينة ابنوب، المعابدة الغربية، القداديح، عرب الشنابلة، جزيرة بهيج، كوم أبوشيل، شقليل.

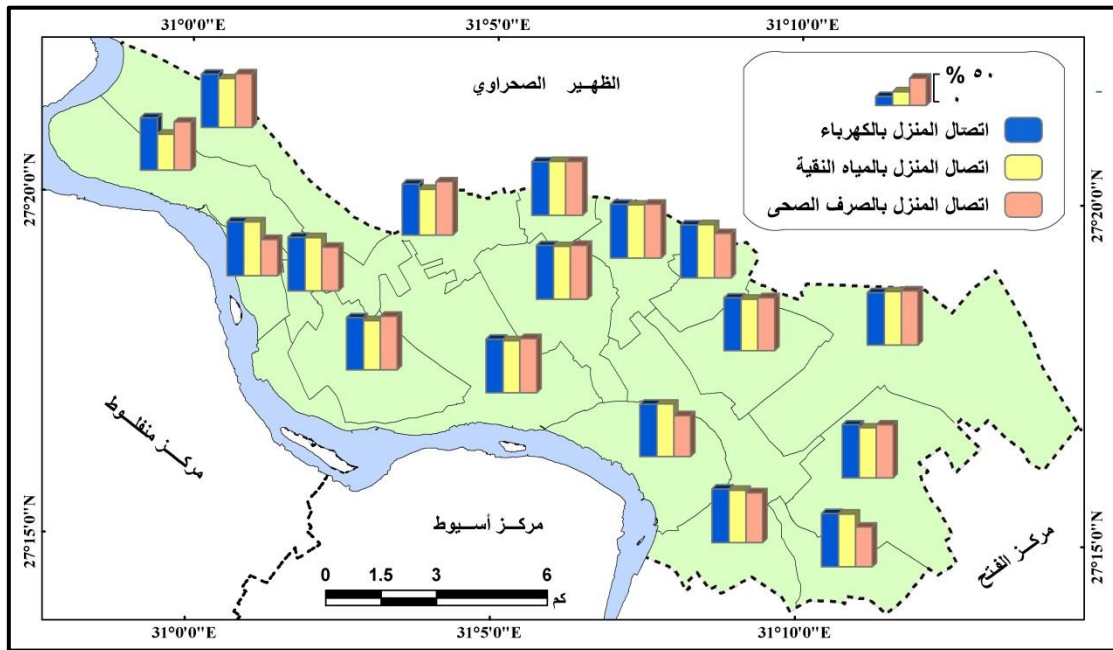
٤- اتصال المنزل بشبكة الكهرباء:

- بلغت نسبة المنازل المتصلة بشبكات الكهرباء على مستوى المركز ٩٧,٩% تقريبا، وهو أقل من نسبة المحافظة إذ بلغت ٩٨,٥%، ومن خلال الملحق (٢) والشكل (١٦) يمكن تصنيف القرى كالتالي:
- أكثر من ٩٩% وتضم بني إبراهيم، شقليل، السوالم.

- تتراوح ما بين ٩٦-٩٩% وتشمل بني محمديات، دير الجبراوي، مدينة أبنوب، عرب الشنابلة، كوم أبوشيل، المعابدة الشرقية، الحمام، القداديح، دير شو، جزيرة بهيج، المعابدة الغربية، العوامر، كوم المنصورة.
- أقل من ٩٦% وهي عرب العطيات.

٥- اتصال المنزل بشبكة المياه:

- بلغت نسبة المنازل المتصلة بشبكة مياه الشرب النقية على مستوى المركز ٩٢,١% تقريبا، وهو أقل من نسبة المحافظة، إذ بلغت ٩٦,٣%، ومن خلال الملحق (٢) والشكل (١٦) يمكن تصنيف القرى كالتالي:
- أكثر من ٩٩% وتشمل دير الجبراوي، شقليل.



شكل (١٦) اتصال المنزل بالكهرباء- المياه - الصرف الصحي بمركز أنبوب

٧- اتصال المنزل بالإنترنت:

أصبحت تقنيات الاتصال ونقل المعلومات رافدا أساسيا وركنا مهما في بناء منظومة الإنسان الاجتماعية، والاقتصادية، والسياسية، والثقافية في ظل التحولات والتطورات المعرفية في هذا العصر، حيث شهدت المجتمعات الإنسانية خلال العقد الأخير من القرن الماضي تطورات متسارعة ومتلاحقة لتكنولوجيا الاتصالات والمعلومات، مما أسهمت في تسهيل إمكانية التواصل الإنساني والحضاري ولعل أهمها يتمثل في شبكة المعلومات العالمية الإنترنت التي تُعد أبرز ما توصل إليه العلم الحديث، ويعد كذلك من أهم الإنجازات البشرية في عصر المعلوماتية. (عبدالسلام رضوان، ٢٠٠٨، ص٥٧)، ويمر الريف في الوقت الحاضر بفترة تحول سوف يعيد ترتيب سياسات واقتصاديات القرن الواحد والعشرين، ويعد قيمة استهلاك الإنترنت الشهري أحد مؤشرات الإنفاق لقرى بمركز أنبوب ومن خلال نتائج نموذج الاستبيان والملحق (٤) اتضح تفاوت نسبة المشاركين بالإنترنت في شبكات الاتصالات والمعلومات المختلفة، حيث بلغت ٦٩,٧% ليس لديهم اتصال بالإنترنت، و ١٧,٢% متصلين بشبكة الإنترنت وبتكلفة أقل من ١٠٠ جنيه شهريا، و ١٣,٠% بتكلفة أكثر من ١٠٠ جنيه شهريا، حيث توجد علاقة ارتباطية موجبة عند مستوى دلالة ٠,٠١ بين استخدام الإنترنت والفقر بقرى مركز أنبوب إذ بلغ معامل ارتباط بيرسون +٠,٧٩، ويرجع ذلك إلي اعتبارها من الكماليات وليست من الأساسيات التي تحتاجها الأسر، وتدن مستويات المعيشة وارتفاع نسبة الأمية.

ويتضح من خلال الملحق (٤) المصفوفة الارتباطية

للإنفاق الشهري بقرى مركز أنبوب أن العلاقة بين الإنفاق الشهري وكل من استهلاك الكهرباء، حيث بلغ معامل ارتباط بيرسون -٠,١٠، المياه -٠,٥١، العلاج -٠,٦١، الغذاء- ٠,٥٠، المواصلات -٠,١٥٧، في حين كانت علاقة عكسية أو ضعيفة جداً، وكانت العلاقة بين الإنفاق الشهري علاقة موجبة نسبياً، حيث بلغ معامل ارتباط بيرسون +٠,٨٣ بالتعليم، +٠,٧٩ بالإنترنت.

رابعا: مؤشرات الأمن والمشاركة السياسية:

١- الأمن :

يعد توفير الأمن للسكان بالقدر الذي يزيد من تنمية الشعور بالإنتماء والولاء مما يساعد على توفير الحماية للسكان تحت خط الفقر في ظل مشاكل البطالة، والصحة، والتعليم، والبنية التحتية، ومشاركتهم في الانتخابات الرئاسية والمجالس المحلية، يضم مركز أنبوب مركزا للشرطة، يقع في مدينة أنبوب عاصمة المركز، وأربع نقاط شرطة بقرية بني إبراهيم، عرب العوامر، بني محمديات، المعابدة، ويلاحظ من التوزيع الجغرافي للخدمات الأمنية أنها تتركز على أطراف المركز، ففي أقصى الشمال الشرقي تقع نقطة شرطة العوامر، تتبعها قرى الحمام، دير شو، كوم أبوشيل، نزلة الفداديح، وتعد من النقاط كبيرة المساحة فتزيد دائرتها الأمنية على ٥٩,٤٢% كم ٢، ويعيش فيها حوالي ٧٣٧٢٩ نسمة، وتقع في أقصى الشمال الغربي نقطة شرطة المعابدة ويتبعها نواحي الشنابلة، العطييات البحرية، المعابدة

٢- المشاركة السياسية:

تعد مشاركة السكان في الانتخابات الرئاسية، ومجلس النواب، والشورى، والمجالس المحلية إحدى صور الممارسة الديمقراطية وتعزيز المشاركة السياسية، الأمر الذي يفرض مرورها في أجواء سليمة، واحترام ارادة ورغبة الناخبين. وقد بلغت ٤٢,٤٧% نسبة مشاركة سكان مركز أنبوب في الانتخابات الرئاسية لعام ٢٠١٨م من جملة عدد المسجلين، وقد تفاوتت نسبة مشاركة السكان في الانتخابات الرئاسية بقرى مركز أنبوب، ومن خلال الجدول (٤) والشكل (١٨) يمكن تصنيف القرى كالتالي:

الشرقية، المعابدة الغربية، شلقيل، وتبلغ دائرتها الأمنية حوالي ٣٥,٧٥% كم ٢، وبلغ عدد سكانها ١٢١١٣٢ نسمة، وفي الشمال تجد نقطة شرطة بني إبراهيم والتي تشرف أمنيا على نواحي السوالم البحرية، جزيرة بهيج، دير الجبراوي، إذ بلغ سكانها ٤٢٥٣٨ نسمة، يعيشون في مساحة ٢٧,٧٢ كم ٢، وفي الجنوب الغربي تقع نقطة شرطة بني محمديات، وتشرف أمنيا على كوم المنصورة، حيث بلغ سكانها ٧٧١٨٨ نسمة، يعيشون في مساحة ٢٨,٦٠% كم ٢، ويقع مركز شرطة أنبوب في الجنوب الغربي ويتبعه أمنيا مدينة أنبوب، سوالم أنبوب، ويشرف مركز الشرطة على وزن سكاني ٩٦٩٤٥ نسمة، ومساحة حوالي ٣٥,٤٣ كم ٢، إلى جانب الإشراف الأمني العام على نقاط الشرطة بقرى المركز.

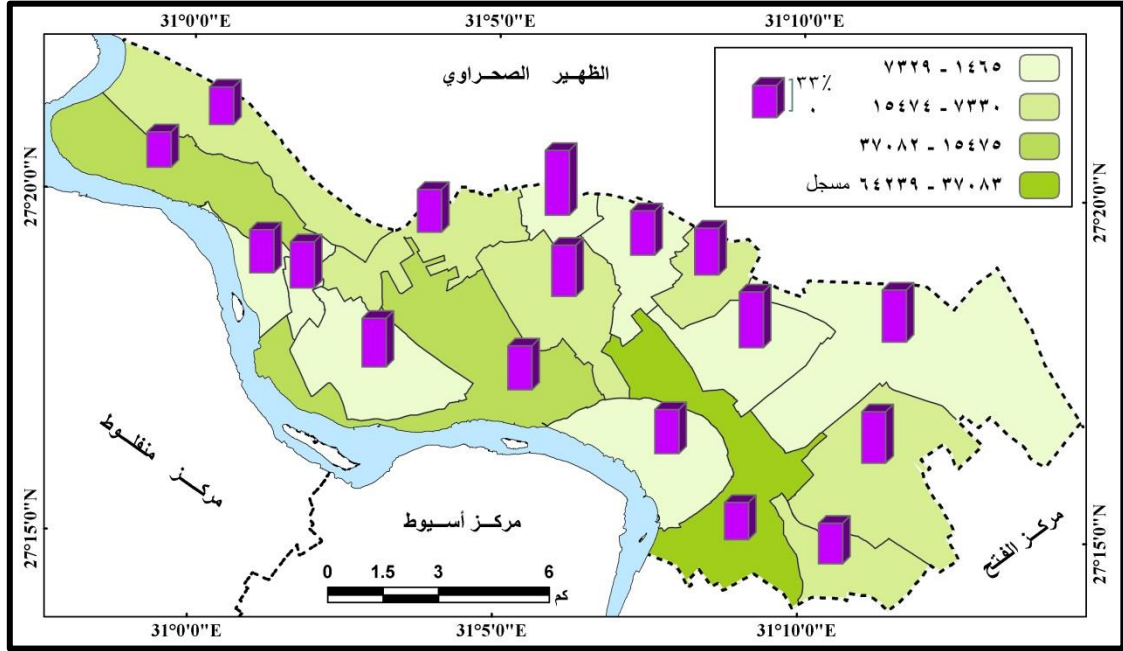
جدول (٤) المشاركة السياسية في الانتخابات الرئاسية بقرى مركز أنبوب ٢٠١٨م

م	القرى	عدد المسجلين	عدد الحضور	الأصوات الصحيحة	الأصوات الباطلة	نسبة المشاركة
١	الحمام	١٣٤٧٤	٧٠٢٩	٦٧٧٣	٢٥٦	٥٢,١٧
٢	السوالم	٨٧٤٠	٤٥٢٩	٣٩٩٢	٥٣٧	٥١,٨٢
٣	العوامر	٥١٠٣	٢٦٩٣	٢٣٣٠	٣٦٣	٥٢,٧٧
٤	المعابدة الشرقية	١٥٤٧٤	٥٨٤٩	٥٥٣٩	٣١٠	٣٧,٨٠
٥	المعابدة الغربية	٢٤٧٦٨	٨٨٣٧	٨٤٦٤	٣٧٣	٣٥,٦٨
٦	بني إبراهيم	٢٦٠٠	١١٦٤	١١١٥	٤٩	٤٤,٧٧
٧	بني محمديات	٣٧٠٨٢	١٦٤٨٨	١٥٤١٩	١٠٦٩	٤٤,٤٦
٨	جزيرة بهيج	٤٤٨٩	٢٠٠٥	١٨٧٥	١٣٠	٤٤,٦٦
٩	دير الجبراوي	١٩٣٤	١٢٧١	١٢٤١	٣٠	٦٥,٧٢
١٠	دير شو	١٤٦٥	٨٢٩	٧٣٨	٩١	٥٦,٥٩
١١	شلقيل	٤٢٨٧	١٨٧٣	١٧٣٤	١٣٩	٤٣,٦٩
١٢	عرب الشنابلة	٧٣٢٩	٣٤٣٥	٣١٥٣	٢٨٢	٤٦,٨٧
١٣	عرب العطيات	٨٣٣٤	٣٦٢١	٣٥٠٦	١١٥	٤٣,٤٥
١٤	كوم أبوشيل	١١٩٥٥	٤٩٥٣	٤٤٥٣	٥٠٠	٤١,٤٣
١٥	كوم المنصورة	٦٨٣٧	٣٣٦١	٣٢١٨	١٤٣	٤٩,١٦
١٦	القدايح	١٠١٥٠	٤٨١٥	٤٤٨٧	٣٢٨	٤٧,٤٤
١٧	مدينة أنبوب	٦٤٢٣٩	٢٤١٩٧	٢١٤٤٦	٢٧٣١	٣٧,٦٧
	الإجمالي	٢٢٨٢٦٠	٩٦٩٤٩	٨٩٥٠٢	٧٤٤٦	٤٢,٤٧

المصدر: إعداد الباحث اعتمادا على الجهاز المركزي للتعبئة والأحصاء، ٢٠١٨م.

- تزيد نسبة المشاركين في الانتخابات الرئاسية عن ٥٠%، وهي قرية دير الجبراوي ٦٥,٧٢%، العوامر ٥٢,٧٧%، ديرشو ٥٦,٥٩%، الحمام ٥٢,١٧%، السوالم ٥١,٨٢%.
- تراوحت نسبة المشاركين ما بين ٤٠-٥٠%، وتضم كوم المنصورة ٤٩,١٦%، القدايح ٤٧,٤٤%، عرب الشنابلة ٤٦,٨٧%، بني إبراهيم ٤٤,٧٧%، جزيرة بهيج ٤٤,٦٦%، بني محمديات ٤٤,٤٦%.

- شقلقييل ٤٣,٦٩%، عرب العطيات ٤٣,٤٥%، كوم أبو شيل ٤١,٤٣%.
- الشرقية ٣٧,٨٠%، مدينة أنوب ٣٧,٧٦%، المعابدة الغربية ٣٥,٦٨%.
- تقل فيها نسبة المشاركين عن ٤٠%، وتشمل المعابدة



خريطة (١٨) المشاركة السياسية في الانتخابات الرئاسية بمركز أنوب ٢٠١٨ م

وبتطبيق أداة Hot Spot Analysis على بيانات

السكان تحت خط الفقر بمنطقة الدراسة، كما في الجدول (٥) والشكل (١٧) تبين ما يلي :-

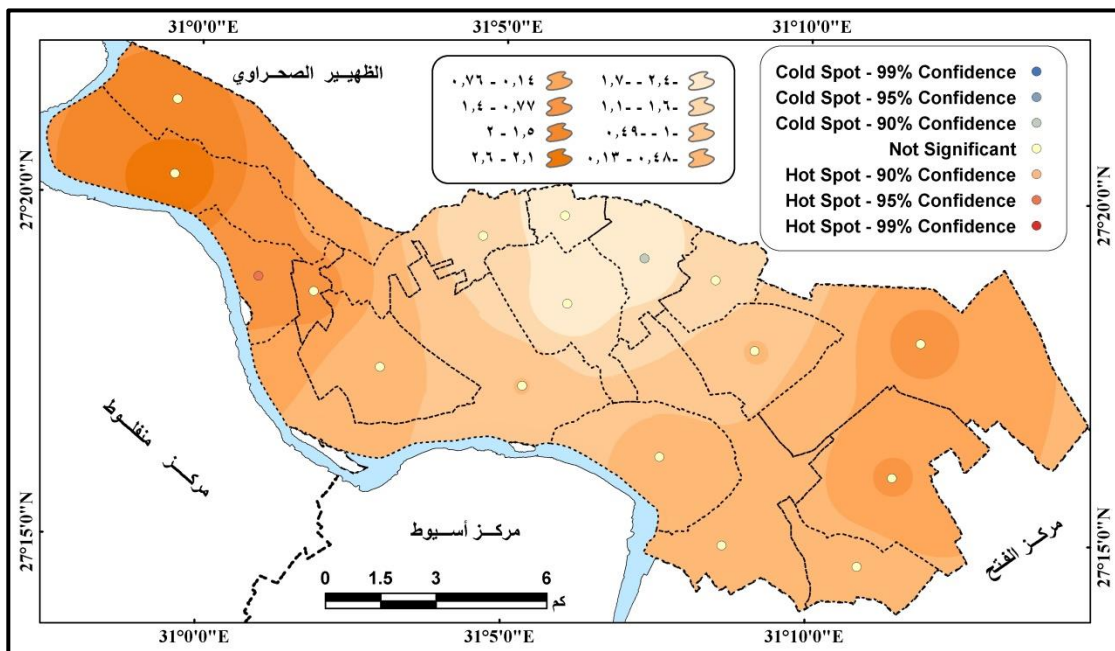
- توضح القيم الموجبة GIZ. Score ظهور بقع ساخنة لتجمعات القرى التي يزداد بها الفقر، والتي تنتشر في قرية شقلقييل، حيث بلغت (٢,٢٤) وتظهر باللون الأحمر.
- توضح القيم السالبة GIZ. Score ظهور بقع باردة لمواقع تكتلات القيم المنخفضة للقرى التي يقل بها الفقر والتي تنتشر في قرية بني ابراهيم حيث بلغت (- ١,٨٨) وتظهر باللون الأخضر.
- تبين من التحليل أن متوسط قيم الفقر يتركز في الجانب الشمالي الغربي من منطقة الدراسة، وأرجع الباحث ذلك لأسباب جغرافية، منها ضيق مساحة السهل الفيضي، واقتراب الظهير الصحراوي من السهل الفيضي، وبالتالي انخفاض متوسط الفرد من الحيازة الزراعية علما بأن السكان كان الدخل الرئيسي لهم يعتمد على النشاط الزراعي.

خامسا: التفاوت المكاني لمستويات الفقر بمركز أنوب

يعد أسلوب تجمعات القيم الحارة من الأدوات المستخدمة في التحليل المكاني الإحصائي في نظم المعلومات الجغرافية عن طريق الأداة التحليلية Hot Spot Analysis: Getis-Ord باستخدام خرائط تحليلات البقع الحارة، والتي تعبر عن تجمعات المتغيرات المرتفعة والمنخفضة لخصائص الظاهرة (السكان تحت خط الفقر) الجدول (٥)، كما تحدد المواقع التي تتميز بتجمع القيم المنخفضة في الوحدات المكانية على حسب التوزيع الجغرافي من خلال قيمة (Z) الناتجة من التحليل التي تعبر عن الخصائص ذات القيم المرتفعة، أو المنخفضة التي تتجمع وتندمج مكانيا، وتعمل هذه الاداة التحليلية الإحصائية بالنظر لكل صفة داخل إطار والخذ في الاعتبار الصفات المجاورة من الوحدات المكانية، وفي حالة أن تكون البقع الساخنة ذات دلالة إحصائية يجب أن تكون ذات قيمة مرتفعة وتجاورها في الوقت نفسه وحدات مكانية ذات قيمة مرتفعة .

جدول (٥) نتائج تحليل البقع الحارة على قيم السكان تحت خط الفقر

م	القرى	GIZ. score
١	الحمام	٠,٠٠١
٢	السوالم	٠,٦٢٠-
٣	العوامر	١,٣٩٢
٤	المعابدة الشرقية	١,٥٣٤٠
٥	المعابدة الغربية	٠,٤٦٩
٦	بني إبراهيم	١,٨٨١ -
٧	بني محمديات	٠,٠٢١-
٨	جزيرة بهيج	٠,٠٥٣-
٩	دير الجبراوي	٠,٨٠٥-
١٠	دير شو	٠,٠٣٤
١١	شققليل	٢,٢٤٠٠
١٢	عرب الشنابلة	١,١٠٦-
١٣	عرب العطيات	٠,٩٣٥-
١٤	كوم أبوشيل	٠,٠٠٠٥
١٥	كوم المنصورة	٠,٥٦٥
١٦	القداديج	٠,٦٧٤-
١٧	مدينة أبنوب	٠,١٥١٦-



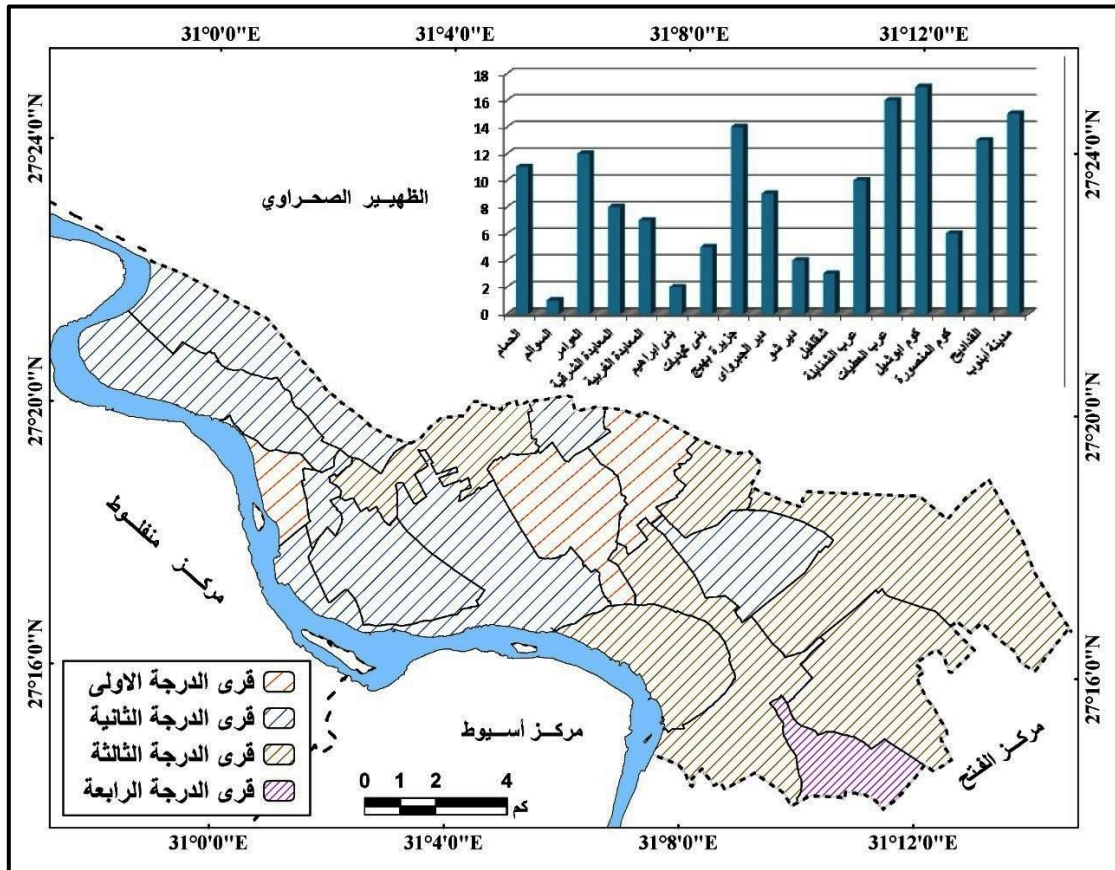
شكل (١٧) تحليل البقع الحارة على قيم السكان تحت خط الفقر في مركز أبنوب

القراءة والكتابة، وارتفاع في البطالة ونسبة التسرب من التعليم، وقلة الخدمات.

- قرى الدرجة الثالثة وهي التي تتراوح درجة رتبته من ١٣٠ إلى أقل من ١٤٥، وتضم الحمام، العوامر، القدايح، جزيرة بهيج، مدينة أنوب، عرب العليات، حيث قلة معدل الأطفال لكل ١٠٠٠، وانخفاض السكان تحت خط الفقر، بالإضافة إلى زيادة نسبة المشاركة في الانتخابات.
- قرى الدرجة الرابعة وهي التي تزيد درجة الرتبة فيها عن ١٤٥ درجة ويمثلها كوم أبوشيل، حيث ترتفع بها الخدمات التعليمية، وارتفاع متوسط نصيب الفرد من دخل الأسرة بالجنيه المصري، والاتصال بخدمات الكهرباء والمياه والصرف الصحي، بالإضافة إلى انخفاض الأمية والبطالة ونسبة التسرب من التعليم.

يتضح من خلال دراسة مؤشرات التفاوت المكاني للفقر بمركز أنوب ملحق (٣) وشكل (١٩)، حيث تم تصنيف القرى إلى أربعة مستويات كالتالي:

- قرى الدرجة الأولى وهي التي تقل درجة الرتبة فيها عن ١١٥ درجة، وتضم السوالم، بني إبراهيم، شقليل، حيث ترتفع فيها نسبة الأمية، والبطالة، وانخفاض متوسط نصيب الفرد من دخل الأسرة بالجنيه المصري، وقلة الخدمات، مثل الكهرباء والمياه النقية، وشبكات الصرف الصحي، وارتفاع نسبة التسرب من التعليم، وكذلك ارتفاع السكان تحت خط الفقر، وانخفاض توقع الحياه عند الميلاد.
- قرى الدرجة الثانية، وهي التي تتراوح درجة رتبته من ١١٥ إلى أقل من ١٣٠، وتشمل، ديرشو، بني محمديات، كوم المنصوره، المعابدة الغربية، المعابدة الشرقية، دير الجبراي، عرب الشنابلة، حيث انخفاض في معدلات



شكل (١٩) التفاوت المكاني لمستويات الفقر في مركز أنوب

وإعادة توزيع الدخل لصالح الفئات محدودة الدخل، حيث يمثل صمام الأمان لآلاف الفقراء بمركز أنوب، حيث بلغ دعم السلع التموينية للسنة المالية ٢٠١٨/٢٠١٩ م حوالي ٨٦,١٧٥ مليار جنيه، وذلك مقابل ٦٣,٠٩٥ مليار جنيه لعام ٢٠١٧/٢٠١٨ م بزيادة قدرها ٢٣,٠٨ مليار، وهو ما يوضح

سادسا: إستراتيجية الحد من الفقر بمركز أنوب:

١- دعم نظام البطاقة التموينية:

يعد نظام توزيع المواد التموينية مؤشرا للدلالة على استقرار الأمن ومصدرا مهما للمواد الغذائية، وتكمن أهمية دعم السلع الأساسية في قدرتها على الحد من مشكلة الفقر،

● تزيد نسبة المستفيدين من بطاقات التموين عن ٩٠%، وهي القداديح ٩٩,٠٧%، كوم أبوشيل ٩٧,٨٥%، المعابدة الغربية ٩٧,١١%، الحمام ٩٤,٢٣%، بني محمديات ٩٤,١١%، دير الجبراوي ٩٣,٠٨%، جزيرة بهيج ٩٢,٧٧%.

● تراوحت نسبة المستفيدين ما بين ٨٠-٩٠% وهي: العوامر ٨٩,٣٤%، بني إبراهيم ٨٩,١٢%، شقلقل ٨٨,٩٦%، كوم المنصورة ٨٨,١٨%، عرب العطيات ٨٦,٤٢%، عرب الشنابلة ٨٥,٢٠%، دير شو ٨٠,٤٣%.

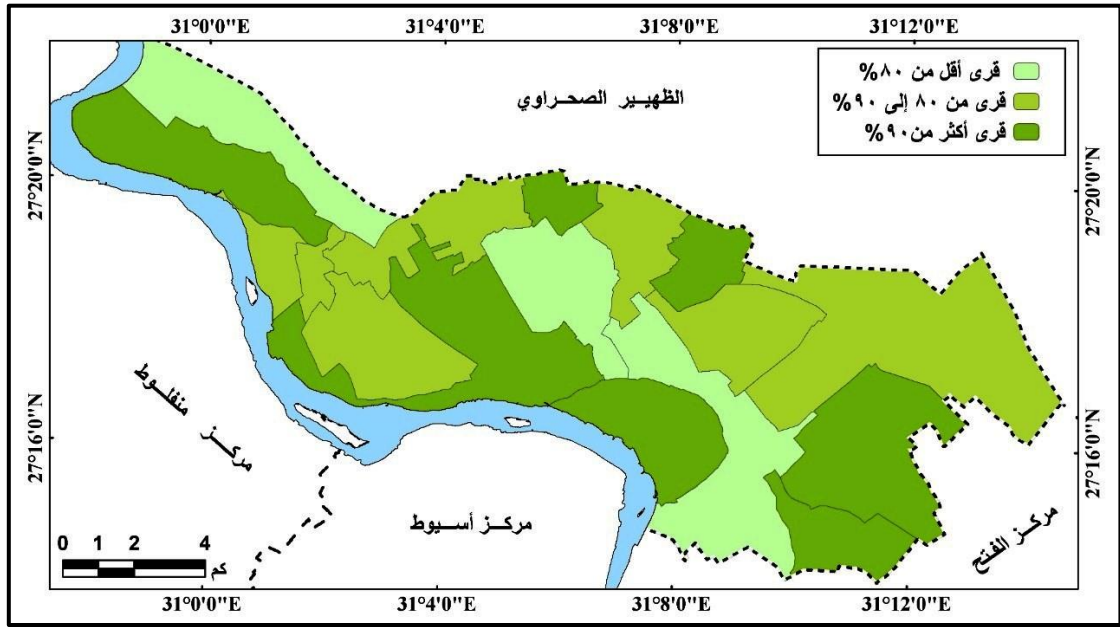
● تقل عن ٨٠% وهي المعابدة الشرقية ٧٧,٢٥%، السوالم ٧٣,٧٣%، مدينة أنوب ٧٢,٣٩%.

اتجاه الدولة لدعم السلع التموينية، وتدعم مصر نحو ٦٨,٨ مليون مواطن من خلال ٢٠,٨ مليون بطاقة تموين، وتخصص ٥٠ جنيها شهريا للمواطن، لأربعة افراد مقيدون على البطاقة، وما زاد عن ذلك ٢٥ جنيها للفرد شهريا. (أحمد عبدالوهاب & أسماء البناء، ٢٠١٩، ص ١٣) وقد بلغ المستفيدون بمركز أنوب من بطاقات التموين ١٠١٩٧٠ فردا من خلال نحو ٣٥٠٠٤٢ بطاقة تموين لعام ٢٠١٩ م، تمثل ٨٥,٠٥% من إجمالي سكان المركز، وقد تفاوتت نسبة المستفيدين من الدعم التمويني على النحو الذي أظهره الجدول (٦) الخريطة (٢٠) ومنها تصنيف القرى إلى الفئات التالية:

جدول (٦) المستفيدين من الدعم التمويني بقرى مركز أنوب ٢٠١٩ م

م	القرى	عدد السكان	الحائزون على بطاقات التموين	عدد أفراد البطاقات	%
١	الحمام	٢٣٩٩٦	٧٣٤٢	٢٢٦١٣	٩٤,٢٣
٢	السوالم	١١٧٣٧	٢٥١٨	٨٦٥٤	٧٣,٧٣
٣	العوامر	٩٠٤٩	٣٢٨٤	٨٠٨٥	٨٩,٣٤
٤	المعابدة الشرقية	٤٥٩٧٠	٩٨٢٥	٣٥٥١٤	٧٧,٢٥
٥	المعابدة الغربية	٣٣٢٤٣	٩٤٤٢	٣٢٢٨٥	٩٧,١١
٦	بني إبراهيم	٦٣٨٣	١٨٥٧	٥٦٨٩	٨٩,١٢
٧	بني محمديات	٦٥١١٨	١٥٦٠٥	٦١٢٨٧	٩٤,١١
٨	جزيرة بهيج	٢٠٧١٦	٥٦٥٥	١٩٢٢٠	٩٢,٧٧
٩	دير الجبراوي	٣٧٠٣	١٧٩٧	٣٤٤٧	٩٣,٠٨
١٠	دير شو	٣٩٩٢	٢٢٧٧	٣٢١١	٨٠,٤٣
١١	شقلقل	٩٣٨٨	٣١٩٤	٨٣٥٢	٨٨,٩٦
١٢	عرب الشنابلة	١٥٧٥١	٣٢٦١	١٠٢٧١	٨٥,٢٠
١٣	عرب العطيات	١٦٧٨٠	٤٦١٨	١٤٥٠٢	٨٦,٤٢
١٤	كوم أبوشيل	٢٢٠٤٩	٦٢٧٨	٢١٥٧٧	٩٧,٨٥
١٥	كوم المنصورة	١٢٠٧٠	٤٠٦٢	١٠٦٤٤	٨٨,١٨
١٦	القداديح	١٤٦٤٣	٤٤١٧	١٤٥٠٧	٩٩,٠٧
١٧	مدينة أنوب	٩٦٩٤٥	١٦٥٣٨	٧٠١٨٤	٧٢,٣٩
	الإجمالي	٤١١٥٣٣	١٠١٩٧٠	٣٥٠٠٤٢	٨٥,٠٥

المصدر: إعداد الباحث اعتمادا على مديرية التموين والتجارة الداخلية، محافظة أسيوط، ٢٠١٨ م.



خريطة (٢٠) المستفيدين من الدعم التموييني بمركز أبنوب ٢٠١٨ م

٢- قرية شقلقييل (دراسة حالة):

تعد قرية شقلقييل إحدى قرى مركز أبنوب في محافظة أسيوط، حيث بلغ إجمالي السكان ٩٣٨٨ نسمة، و ٢٢٤٣ أسرة طبقاً للتعداد السكاني ٢٠١٧م، وحسب التقارير الأخيرة للجهاز المركزي للتعبئة العامة والإحصاء، جاءت كأفقر القرى (طبقاً لخرائط الفقر ٧٠% فأكثر - مارس ٢٠١٩)، فقد كانت قرية شقلقييل الثالثة على مستوى الجمهورية، وبلغ عدد الفقراء بها ٨٤٣٨ من إجمالي ٩٣٨٨ بنسبة ٨٩,٨٨ % لعدد ٢٢٤٣ أسرة، بمتوسط إنفاق ٦,٤٥١، بل سجلت قرية «شقلقييل» رقماً قياسياً عام ٢٠١٠ باعتبارها أفقر قرية على مستوى العالم، حتى إن أغلب مواطنيها يعيشون بين المرض والتهميش وانعدام الخدمات، وليس فقط نقصها، وما ترتب على ذلك من ارتفاع معدلات البطالة وانتشار الجريمة، وقد أبدى سكان القرية آراءهم في القصور في الخدمات، والتي جاء على رأسها :-

- عدم وجود مستودع للبيوتاجاز.
- عدم وجود مكتب بريد.
- عدم وجود معهد ديني، أو مدرسة إعدادية، أو ثانوية، ومعاناة الطلاب من المواصلات.
- وجود مخبز واحد للقرية بأكملها.
- طرق غير ممهدة

تهدف إستراتيجية جامعة أسيوط الحالية لانتقال جامعة أسيوط إلى مصاف جامعات الجيل الثالث، والتي تأتي أبرز أهدافها توظيف ما تملكه من إمكانيات علمية وبشرية في تطوير كافة المجالات، والنهوض بها، كما تأتي هذه المشاركة في إطار دور

جامعة أسيوط المجتمعي والتنمية والمسئولية الوطنية والعلمية التي تقوم بها الجامعة منذ إنشائها، حيث إن جامعة أسيوط كانت ولا زالت بيتاً للخبرة وقاطرة للتنمية والتقدم في محافظات صعيد مصر، ومن منطلق حرص الجامعة على تبني القضايا القومية فقد تم استهداف قرية شقلقييل على النحو التالي:

٢-١ الخطة العاجلة:

- مشاركة شباب القرية في العمل بعد إدماجهم في المبادرة الرئاسية " صناعية مصر " ومبادرة " محو الأمية ".
- أن يبدأ المجلس القروي والمدينة وطلاب جامعة أسيوط في تجميل ونظافة الشوارع.
- عمل مسوح ميدانية عن طريق أعضاء هيئة التدريس والطلاب لتحديد المشكلات والمتطلبات والإمكانيات وكيفية الحلول عن طريق الاستبيانات.
- عمل حصر لشباب القرية وفتياتها وسيداتهن حتى يتثنى عمل دورات تتناسب مع كل فئة من الفئات.
- عمل حصر لشباب وفتيات القرية ممن هم طلاب بكلية التربية لتوجيههم لفتح فصول محو أمية بالقرية
- عمل حصر للأهالي بالقرية والعمل على محو أميتهم خلال أشهر الصيف بمشاركة من الهيئة العامة لتعليم الكبار بأسيوط وذلك ضمن برنامج محو الأمية المقرر تنفيذه طبقاً لقرار المجلس الأعلى للجامعات.
- تدريب أهالي القرية، وخاصة الفتيات على بعض الحرف اليدوية بمشاركة مديرية التضامن الاجتماعي والجامعة وجهاز

• الاستفادة من أملاك الري، حيث تم ردم ترعة لانتهاج منفعتها، وبالتالي يمكن إصدار قرار بنقل ملكيتها للدولة، ومن ثم تحويلها إلى مشروع خدمي.

٣-٢ مردود القافلة البيطرية بجامعة أسيوط:

استهدفت القافلة البيطرية تشخيص وعلاج ٣٤١٩ من مختلف أنواع الحيوانات بقرية شقلقل، بواقع ٣٥٦ من الأبقار، و ٢٣٢ من الجاموس، و ٦٦١ من الأغنام، و ٣١٨ من الماعز، و ٩٦ من الخيول و ١٠٥ من الحمير، و ١٦٥٠ من الدواجن.

٣-٢ مردود القافلة الطبية العلاجية:

استهدفت القافلة الطبية الحالات المرضية، وتم توقيع الكشف الطبي عليها وتحويل الحالات الطارئة إلى المستشفى الجامعي بجامعة أسيوط، كما هو مبين بالجدول (٧)

تنمية المشروعات المتوسطة والصغيرة ومتناهية الصغر، ورفع مهاراتهم.

• البحث عن جهات داعمة للمساهمة في التطوير.

• الاستفادة من مباني المدرسة الابتدائية في تنفيذ الأنشطة (رياضية واجتماعية وهوايات ... إلخ) خلال أشهر الصيف.

٢-٢ الخطة الآجلة:

• العمل على توفير خرائط وبيانات صحيحة وحديثة، حتى يمكن دراستها والعمل عليها لإنشاء التصميمات المعمارية والإنشائية.

• عمل مخططات وتراكيب معمارية لتعطي أكبر توسع في أقل مساحة فضلاً عن إنشاء مبانٍ جديدة لزيادة الخدمات.

جدول (٧) الحالات التي تم توقيع الكشف الطبي عليها

م	القسم	حالات الفحص	الحالات المحولة
١	الأمراض الباطنية	٨٧	٣
٢	الجراحة العامة	٤٦	٢
٣	النساء والتوليد	٤٣	١
٤	المسالك البولية	٣٩	٣
٥	الجلدية والتناسلية	٥١	٢
٦	الأطفال	١٦٤	٦
٧	الأمراض الصدرية	٤٢	-
٨	جراحة العظام	٦٦	٧
٩	أنف وأذن وحنجرة	٥٤	٢
١٠	جراحة العيون	٤٤	١١
١١	الجهاز الهضمي والكبد	٣٩	-
١٢	الأشعة التشخيصية	٦٤	-
١٣	الأسنان	٤٣	-
	الإجمالي	٧٨٢	٣٧



صورة (٢) نموذج من المنازل العشوائية بالقرية



صورة (١) نموذج من المنازل العشوائية بالقرية



صورة (٤) نموذج من المنازل العشوائية بالقرية



صورة (٣) نموذج من المنازل العشوائية بالقرية



صورة (٦) نماذج من زيارة اللجنة لتطوير القرية



صورة (٥) نماذج من زيارة اللجنة لتطوير القرية



صورة (٧) نماذج من تطوير القرية

اولا: النتائج

توصلت الدراسة الحالية بما يأتي:

- ١- ارتفاع نسبة الأمية إلى ٤٥,٩% .
- ٢- بلغت نسبة التسرب من التعليم ١٣,٨%.
- ٣- خلو ست قرى من مدارس رياض الأطفال، وهي السوالم، المعابدة الشرقية، المعابدة الغربية، بني إبراهيم، دير الجبراوي، عرب الشنابلة.
- ٤- خلو قرىتي شقلقيل وديرشو من المدارس الإعدادية.
- ٥- بلغ المتوسط العام ٦٨,١ سنة لتوقع الحياة عند الميلاد.
- ٦- بلغت نسبة البطالة ٧,٨% ، في حين بلغت نسبة السكان تحت خط الفقر ٥٥,٧%، مثل قرية شقلقيل، المعابدة الشرقية، العوامر، كوم المنصورة.
- ٧- بلغت نسبة مشاركة سكان المركز في الانتخابات ٤٢,٤٧% عام ٢٠١٨م.
- ٨- بلغت نسبة المستفيدين من بطاقات التموين ٨٥,٠٥% بالمركز.
- ٩- استهداف قرية شقلقيل وتبني جامعة أسيوط بالتعاون مع ديوان عام محافظة أسيوط لتطويرها وتميئها.

ثانيا: التوصيات

توصي الدراسة الحالية بما يأتي:

- ١- توفير فرص عمل بالقرى الأكثر فقراً واعطاؤها الأولوية من خلال إصلاح القطاع الزراعي.
- ٢- تبني وزارة التضامن الاجتماعي برامج الأسر المنتجة، وإقامة المشروعات الصغيرة التي تعتمد على المواد الخام المحلية بالمركز.
- ٣- استهداف الأميين ببرامج محو الأمية وتشجيعهم وتحفيزهم.
- ٤- العمل على سد العجز من المدرسين بخطط عاجلة.
- ٥- الاهتمام بالخدمات الصحية بشكل عاجل وضروري.
- ٦- مد خدمات الصرف الصحي الآمن بقرى المركز.
- ٧- تطوير وتسويق المنتجات الحرفية اليدوية والتراثية.
- ٨- تطوير مشروع التنمية السياحية للأثار الفرعونية، والرومانية، والقبطية، بمركز أنوب، وإدراجها ضمن المقاصد السياحية.
- ٩- إدراج قرى مركز أنوب في كافة الخطط التنموية المستقبلية.



قسم الجغرافيا ونظم المعلومات الجغرافية



ملحق (١) نموذج الاستبيان عن: خريطة التفاوت المكاني للفقر بمركز أبنوب- محافظة أسيوط

بيانات هذه الاستمارة خاصة لأغراض البحث العلمي فقط

أولاً: بيانات عامة:

١	النوع:	٢	القرية:	٣	المهنة:
٤	الحالة التعليمية	أمي	يقرأ ويكتب	ابتدائي	إعدادي
		ثانوي عام	ثانوي فني	فوق متوسط	جامعي
٥	عدد أفراد الأسرة:	ذكور	إناث		

ثانياً: مصادر الدخل

٦	الدخل الشهري	٧	عدد العاملين بالأسرة
٨	الأراضي الزراعية	٩	مصادر أخرى للدخل

ثالثاً: الإنفاق الشهري بالجنيه المصري

١٠	متوسط الإنفاق الشهري	١١	قيمة الإيجار الشهري
١٢	قيمة استهلاك الكهرباء	١٣	قيمة استهلاك المياه
١٤	قيمة استهلاك العلاج	١٥	قيمة استهلاك التعليم
١٦	قيمة استهلاك الغذاء	١٧	قيمة استهلاك النقل والمواصلات
١٨	قيمة استهلاك الإنترنت	١٩	أخرى تذكر

رابعاً: المسكن

٢٠	مساحة المسكن	٢١	عدد أدوار المسكن
٢٢	عدد غرف المسكن	٢٣	مادة بناء المسكن
٢٤	هل يتصل المنزل بالصرف الصحي؟	نعم () لا ()	

خامساً: أهم المشكلات

.....

.....

.....

.....

.....

.....

.....

.....

شاكرين لسيادتكم حسن تعاونكم معنا

ملحق (٢) مؤشرات الفقر بمركز أبنوب

المدينة او القرية	توقع الحياه عند الميلاد	معدل وفيات الاطفال لكل ١٠٠٠	معدل القراءة والكتابة	الامية	القييد بالتعليم الاساسى والثانوى	نسبة التسرب من التعليم	البطالة	متوسط نصيب الفرد من دخل الاسرة بالجنية	السكان تحت خط الفقر	نسبة دعم بطاقة التموين	اتصال المنزل بالكهرباء	اتصال المنزل بالمياه النقية	اتصال المنزل بالصرف الصحي	نسبة المشاركة فلى الانتخابات
الحمام	٧٠,٩	٢٧,٥	٦٩,٣	٣٤,٣	٧٥,٤	١٣,٦	١٥٦١٥,٧	٥٤,٩	٩٤,٢	٩٧,٩	٩٢,٢	٩٨,٠	٥٢,٢	
السوالم	٦٨,٧	٣٠,٧	٨٥,٤	٥٤,٠	٧٦,٩	٣٤,٥	١٧٨٨٢,٧	٤٩,٢	٧٣,٧	٩٩,١	٩٧,٥	٩٩,٦	٥١,٩	
العوامر	٦١,٥	٣٢,٠	٧٢,٨	٣٢,٣	٦٩,٤	١١,٦	١٣٩١٥,٧	٦٧,٧	٨٩,٣	٩٦,٠	٩٨,٢	٩٩,٥	٥٢,٨	
المعايدة الشرقية	٦٧,٣	٣٧,٩	٩٠,١	٦٩,٤	٧٩,٦	١٨,٨	١٢٤٤٧,١	٦٩,٠	٧٧,٣	٩٨,١	٨٩,٦	٩٨,٦	٣٧,٨	
المعايدة الغربية	٦٧,٢	٣٦,٠	٩٠,٤	٦٩,٦	٧٨,٧	٢٥,٨	١٣٤٨٠,١	٥٩,٢	٩٧,١	٩٦,٣	٦٦,٣	٨٨,٨	٣٥,٧	
بنى ابراهيم	٧٢,٤	٢٢,٩	٨٦,٧	٥٤,٤	٧٧,٨	٢٧,٤	١٨١٧٩,٣	٣٧,٦	٨٩,١	٩٩,٤	٩٧,٨	٩٩,٢	٤٤,٨	
بنى محمديات	٧١,٣	١٩,٠	٨٠,٤	٤٩,١	٧٧,٦	١٤,١	١٤٧٥٤,٩	٥٤,٧	٩٤,١	٩٨,٧	٩٥,٨	٩٩,٨	٤٤,٥	
جزيرة بهيج	٧٢,٨	١٥,٦	٧٦,٦	٣٧,٦	٧٩,٠	٢٤,٨	١٥٣٦٣,٨	٥٤,٤	٩٢,٨	٩٦,٦	٩٦,٧	٩٥,٤	٤٤,٧	
دير الجبرواى	٧٤,٩	٣٤,٢	٧٦,٨	٢٢,٦	٦٦,٨	٤,١	١٥٤٨٣,٠	٤٧,٥	٩٣,١	٩٨,٧	٩٩,٥	٩٩,٥	٦٥,٧	
دير شو	٧٤,٩	٣١,٠	٦٨,٩	٣٧,٢	٧٧,٥	٢٦,٤	١٥٩٨٥,١	٥٥,٣	٨٠,٤	٩٧,٣	٩٤,٨	٩٧,٦	٥٦,٦	
شلقيل	٧٩,٧	٣,٠	٨٠,٥	٤٨,٠	٨٠,٤	٣٩,١	١١٤٢٢,٧	٧٥,٥	٨٩,٠	٩٩,٣	٩٩,٣	٦٦,٦	٤٣,٧	
عرب الشنابلة	٧٩,٧	٣,١	٨٠,١	٥٣,٣	٧٩,٠	٢٣,٤	١٥٩٨٨,٦	٤٤,٧	٨٥,٢	٩٨,٦	٩٨,٠	٨٠,٥	٤٦,٩	
عرب العطيات	٦٦,٦	٤٢,١	٨٢,٥	٥٠,٣	٨٠,٠	٢٤,١	١٥٧٣٤,٣	٤٦,٣	٨٦,٤	٩٤,٢	٨٤,٧	٩٨,٥	٤٣,٥	
كوم ابوشيل	٦٩,٧	٣٠,٥	٥٩,١	٢٥,٢	٧٤,٧	١٠,٣	١٥٤٦١,٠	٥٤,٩	٩٧,٩	٩٨,٦	٩٧,٢	٧٣,٦	٤١,٤	
كوم المنصورة	٧٠,٣	٣٣,٦	٨٦,٣	٥١,١	٨١,٨	١٢,٣	١٣٧١٢,٠	٦٠,١	٨٨,٢	٩٦,٠	٩٠,٧	٩٨,٦	٤٩,٢	
القدايح	٧٠,٤	٢١,٦	٧٩,٠	٤٥,٩	٧٨,٣	٩,٩	١٥٥٣٨,٠	٤٨,٧	٩٩,١	٩٧,٦	٩٨,٢	٨١,٩	٤٧,٤	
مدينة أبنوب	٦٢,٢	٤١,٣	٥٧,٧	٣٣,٨	٨١,٧	٤,٣	١٦٥٤٦,٠	٥٣,٥	٧٢,٤	٩٨,٦	٩٦,٥	٩١,٩	٣٧,٧	

المصدر: من إعداد الباحث اعتماداً على المؤشرات المختارة للدراسة من مصادرها المختلفة ونموذج الاستبيان

ملحق (٣) التفاوت الجغرافي لمؤشرات الفقر بمركز أبنوب

الرتبة	مجموع رتب المقاييس	نسبة المشاركة فى الانتخابات	اتصال المنزل بالصرف الصحى	اتصال المنزل بالمياه النقية	اتصال المنزل بالكهرباء	نسبة دعم بطاقة التموين	السكان تحت خط الفقر	متوسط نصيب الفرد من دخل الاسرة بالجنية	البطالة	نسبة التسرب من التعليم	القيد بالتعليم الاساسى والثانوى	الامية	معدل القراءة والكتابة	معدل وفيات الاطفال لكل ١٠٠٠	توقع الحياه عند الميلاد	القرى
١١	١٣٠	٤	٩	١٣	١٠	٤	٧	٧	٥	١١	١٤	١٣	١٤	١١	٨	الحمام
١	٩٣	٥	٢	٧	٣	١٦	١٢	٢	١	٢	١٣	٤	٥	٩	١٢	السوالم
١٢	١٣٤	٣	٤	٣	١٥	٨	٣	١٣	٤	١٣	١٦	١٥	١٣	٧	١٧	العوامر
٨	١٢٤	١٥	٧	١٥	٩	١٥	٢	١٦	١١	٩	٥	٢	٢	٣	١٣	المعابدة الشرقية
٧	١٢٣	١٧	١٢	١٧	١٤	٣	٥	١٥	٧	٥	٨	١	١	٤	١٤	المعابدة الغربية
٢	٩٤	٩	٥	٦	١	٩	١٧	١	٩	٣	١٠	٣	٣	١٢	٦	بنى ابراهيم
٥	١٢١	١١	١	١١	٤	٥	٩	١٢	١٠	١٠	١١	٨	٨	١٤	٧	بنى محمديات
١٤	١٣٨	١٠	١٥	٩	١٣	٧	١٠	١١	٨	٦	٦	١١	١٢	١٥	٥	جزيرة بهيج
٩	١٢٥	١	٣	١	٥	٦	١٤	٩	١٦	١٧	١٧	١٧	١١	٥	٣	دير الجبرواى
٤	١١٩	٢	١٠	١٢	١٢	١٤	٦	٥	٣	٤	١٢	١٢	١٥	٨	٤	دير شو
٣	١١٣	١٢	١٧	٢	٢	١٠	١	١٧	١٤	١	٣	٩	٧	١٧	١	شقلقيل
١٠	١٢٩	٨	١٤	٥	٧	١٣	١٦	٤	١٥	٨	٧	٥	٩	١٦	٢	عرب الشنابله
١٦	١٤٤	١٣	٨	١٦	١٧	١٢	١٥	٦	١٧	٧	٤	٧	٦	١	١٥	عرب العطييات
١٧	١٥٤	١٤	١٦	٨	٨	٢	٨	١٠	٦	١٤	١٥	١٦	١٦	١٠	١١	كوم ابوشيل
٦	١٢٢	٦	٦	١٤	١٦	١١	٤	١٤	١٢	١٢	١	٦	٤	٦	١٠	كوم المنصورة
١٣	١٣٦	٧	١٣	٤	١١	١	١٣	٨	١٣	١٥	٩	١٠	١٠	١٣	٩	القداديح
١٥	١٤٣	١٦	١١	١٠	٦	١٧	١١	٣	٢	١٦	٢	١٤	١٧	٢	١٦	مدينة أبنوب

المصدر: من إعداد الباحث اعتماداً على المؤشرات المختارة للدراسة من مصادرها المختلفة ونموذج الاستبيان

ملحق (٤) المصفوفة الارتباطية للإنفاق الشهري بمركز أبنوب

المتغير	القرى	الإنفاق الشهري	الإيجار الشهري	استهلاك الكهرباء	استهلاك المياه	استهلاك العلاج	استهلاك التعليم	استهلاك الغذاء	استهلاك المواصلات	استهلاك الإنترنت
القرى	١	٠,١٦٥-	٠,١٤٣-	٠,٠١٠-	٠,٠٥١-	٠,٠٦١-	٠,٠٨٣	٠,٠٥٠-	٠,١٥٧-	٠,٠٧٩
الإنفاق الشهري	١	٠,١٤٤-	٠,٣٤٧	٠,٢٠٥	٠,٠٨٧	٠,٠٢٦	٠,٥٠٣	٠,٠٠٧	٠,٢٢٩	-٠,١٦٥
الإيجار الشهري	١	٠,١٤٤-	٠,٠١٦-	٠,٠٥٨	٠,٠٤٨	٠,١٦٨-	٠,٠٤٢-	٠,٠٧٥-	٠,٧٢	٠,١٤٣-
استهلاك الكهرباء	١	٠,٣٤٧	٠,٠١٦-	٠,٤٠٦	٠,١٠٤	٠,١٠٨	٠,٢٩٨	٠,٠٢٢	٠,١٩١	٠,٠١٠-
استهلاك المياه	١	٠,٢٠٥	٠,٠٥٨	٠,٤٠٦	٠,٠١٧-	٠,١٣٤	٠,١٤٦	٠,١٥٨	٠,٠٨٠	٠,٠٥١-
استهلاك العلاج	١	٠,٠٨٧	٠,٠٤٨	٠,١٠٤	٠,٠١٧-	١	٠,٢١٢	٠,٠٨٤-	٠,٠٩٤	٠,٠٦١-
استهلاك التعليم	١	٠,٠٢٦	٠,١٦٨-	٠,١٠٨	٠,١٣٤	٠,٠١٤	١	٠,٢٢٩	٠,١٥٤-	٠,٠٨٣
استهلاك الغذاء	١	٠,٥٠٣	٠,٠٤٢-	٠,٢٩٨	٠,١٤٦	٠,٢١٢	٠,٠٤٩-	١	٠,٢٤٨	٠,٠٥٠-
استهلاك المواصلات	١	٠,٠٠٧	٠,٠٧٥-	٠,٠٢٢	٠,١٥٨	٠,٠٨٤-	٠,٢٢٩	٠,٠١٧-	١	٠,١٥٧-
استهلاك الإنترنت	١	٠,٢٢٩	٠,٠٧٢	٠,١٩١	٠,٠٨٠	٠,٠٩٤	٠,١٥٤-	٠,٢٤٨	٠,١٩٥-	١

المصدر: إعداد الباحث اعتمادا على نماذج الاستبيان وبرنامج SPSS

- ١٣- علاء سيد محمود، التعليم الابتدائي في مصر، دراسة في جغرافية الخدمات العربية، ٢٠٠١م.
- ١٤- عماد سامي يوسف، خريطة الفقر في محافظة أسيوط، مجلة بحوث كلية الآداب- جامعة المنوفية، يوليو ٢٠١٢م.
- ١٥- عمر محمد علي & رفيق الدياسطي، الفقر الحضري في حي المنتزه - محافظة الإسكندرية، دراسة تطبيقية في جغرافية السكان باستخدام نظم المعلومات الجغرافية، مجلة بحوث الشرق الأوسط في العلوم الإنسانية والأدبية، مركز بحوث الشرق الأوسط- جامعة عين شمس، يوليو ٢٠١٨م.
- ١٦- منتصر إبراهيم عبدالغني & ظلال بن يوسف العوضي، التباين المكاني لمستويات الحرمان في سلطنة عمان، مجلة الآداب والعلوم الاجتماعية، جامعة السلطان قابوس، ٢٠١٤م.
- ١٧- محمد الفتحي بكير، الجغرافيا التطبيقية، دار المعرفة الجامعية، الإسكندرية، ٢٠١٢م.
- ١٨- منال رأفت خالد، قياس النموذج المكاني لاستعمالات الأرض الزراعية بمحاصيل الحبوب في منطقة الحميدات بمحافظة نينوي باستخدام نظم المعلومات الجغرافية، مجلة أبحاث كلية التربية الأساسية- جامعة الموصل، ٢٠١٤م.
- ١٩- وزارة الإسكان والمرافق و المجتمعات العمرانية، آليات تنفيذ المخطط الإستراتيجي لتنمية جنوب مصر، دراسة حول إعداد خرائط الفقر لاقليمي أسيوط وجنوب الصعيد، القاهرة، اكتوبر ٢٠١٥م.
- ٢٠- وزارة التنمية المحلية، مؤشرات التنمية البشرية في محافظة أسيوط، القاهرة، ٢٠١٥م.
- ٢١- هبة الليثي، تحديات قياس الفقر في منطقة الأسكوا، الأمم المتحدة، اللجنة الاقتصادية والاجتماعية لغربي آسيا (الأسكوا)، ابريل ٢٠٠٩م.
- ٢٢- هبة الليثي، سياسات مكافحة الفقر وعدم المساواة على أساس النوع الاجتماعي في المنطقة العربية، بحث غير منشور، جامعة القاهرة، ٢٠٠٥م.
- المراجع غير العربية:

1- Pacione, M. The geography of poverty and deprivation, in pacione, M. (eds) Applied Geography: Principles and Practice, Routledge, London,1999.

المراجع العربية:

- ١- أحمد عبدالوهاب & أسماء البنا، دليل سياسات الدعم في مصر، المركز المصري لدراسات السياسات العامة، القاهرة، ٢٠١٩م.
- ٢- الجهاز المركزي للتعبئة العامة والإحصاء، بحث الدخل والإنفاق والاستهلاك لعام ٢٠١٧/٢٠١٨، القاهرة، يونيو ٢٠١٩م.
- ٣- بدر الرفاعي، منظور جديد للفقر والتفاوت، عالم المعرفة، إصدارات المجلس الوطني للثقافة والفنون والآداب، ٢٠٠٩م.
- ٤- بيل جيتس: "المعلوماتية بعد الإنترنت، طريق المستقبل". ترجمة عبدالسلام رضوان، عالم المعرفة، الكويت، ٢٠٠٨، عدد ٢٣١، ص ٥٧.
- ٥- جامعة أسيوط، قطاع خدمة المجتمع وتنمية البيئة، مشروع تنمية قرية شقلقل، مركز أنوب، محافظة أسيوط، ٢٠١٩م.
- ٦- حسام الدين جادالرب، جغرافية التنمية- أسس وتطبيقات، دار الوفاء، القاهرة، ٢٠١٨م.
- ٧- حمدي أحمد الديب، العمل الميداني والأساليب الكمية في الجغرافيا البشرية، مكتبة الأنجلو المصرية، القاهرة، ٢٠٠٥م.
- ٨- خولة غريب فرج، الفقر أسبابه وآثاره (حي طارق أنموذجاً)، مجلة كلية التربية الأساسية، للعلوم التربوية والإنسانية، جامعة بابل، ٢٠١٧م.
- ٩- رقيق محمود الدياسطي، إقليم بحيرة البرلس- دراسة في جغرافية التنمية البشرية، الجمعية الجغرافية الكويتية- جامعة الكويت، مارس ٢٠٠٦م.
- ١٠- طارق محمود يسري & مصطفى منير محمود، سياسات التنمية المستدامة للمجتمعات الريفية الفقيرة بالتطبيق على المجتمع الأكثر فقراً في مصر (المنشأة الكبرى بأسيوط)، مجلة كلية الهندسة، جامعة أسيوط، ٢٠١٧م.
- ١١- طلعت حسني إسماعيل، الفقر والتعليم: دراسة تحليلية لمؤشرات العلاقة التبادلية، مجلة كلية التربية- جامعة الزقازيق، اكتوبر ٢٠١٤م.
- ١٢- عدنان داود محمد & هاني عبدالرسول محمد، تحليل مؤشرات الفقر في محافظة النجف وسبل مواجهته، مجلة الغري للعلوم الاقتصادية والإدارية، جامعة الكوفة، العراق، ٢٠١٦م.

MAP OF SPATIAL DISPARITY OF POVERTY IN ABNOUB CENTER - ASSIUT GOVERNORATE

DR. ESSAM ADEL AHMED HASSAN

**DEPARTMENT OF GEOGRAPHY AND GEOGRAPHICAL INFORMATION SYSTEM -
FACULTY OF ARTS - ASSIUT UNIVERSITY**

ABSTRACT :

The research aimed to study the spatial disparity map of poverty in Abnoub Center, Assiut Governorate. The Abnoub Center, as well as the poverty reduction strategy in the Abnoub Center, support for the ration card, and the targeting of Assiut University to the village of Shaqqil as a case study for its development and development .

The study reached a number of conclusions, such as the high percentage of the population below the poverty line, the high rate of illiteracy and unemployment, the high dropout rate, the absence of some villages from kindergarten and middle schools, the population's participation in the presidential elections, and the development of Shaqqil village as a case study.

Keywords : *map of poverty indicators, spatial disparity, Abnoub Center, Assiut Governorate.*